

**ELECTION '20**

**GLENDALE  
UNION**  
HIGH SCHOOL DISTRICT

**Informational Pamphlet**

**Glendale Union High  
School District No. 205  
of Maricopa County, Arizona**

**SPECIAL ELECTION  
NOVEMBER 3, 2020**

Compiled and issued by  
**STEVE WATSON**  
Maricopa County School Superintendent  
(Spanish version begins on page 26)

**Folleto Informativo**

**Distrito Escolar Secundario  
Núm. 205 de Glendale Union del  
Condado de Maricopa, Arizona**

**ELECCIÓN ESPECIAL  
EL 3 DE NOVIEMBRE DE 2020**

Recopilado y publicado por  
**STEVE WATSON**  
Superintendente Escolar del Condado de Maricopa  
(La versión en español empieza en la página 26)

## TO THE VOTERS OF THE DISTRICT

On Tuesday, November 3, 2020, the voters of Glendale Union High School District No. 205 will decide whether to authorize the issuance and sale of not to exceed \$130,000,000 principal amount of ad valorem tax bonds of the District in the form of class B general obligation bonds and related matters.

This information pamphlet provides voters with facts regarding this election. Your responsibility is to indicate whether you believe authorization for the District to issue these bonds should be approved or should not be approved.

Please study the materials contained in this pamphlet carefully so you will be informed regarding your decision on this issue.

Sincerely,

A handwritten signature in black ink, appearing to read "Steve Watson", followed by a long horizontal line extending to the right.

Steve Watson  
Maricopa County  
School Superintendent

(Information Pamphlet publication is mandated by Arizona Revised Statutes §§ 15-491 and 35-454. School districts are mandated to distribute information pamphlets to all households within the district in which a qualified elector resides.)

**GLENDALE UNION HIGH SCHOOL DISTRICT NO. 205  
NOVEMBER 3, 2020**

**A STATEMENT FROM THE DISTRICT AS TO WHY  
THE SPECIAL BOND ELECTION HAS BEEN CALLED**

On June 3, 2020, the Glendale Union High School District Governing Board (“Governing Board”) passed and adopted a resolution calling a special bond election (“Election”) to authorize the sale and issuance of not to exceed \$130,000,000 principal amount of ad valorem property tax bonds of the District in the form of class B general obligation bonds (“Bonds”) and related matters. A copy of such resolution is available from the District by written request to the Superintendent, Glendale Union High School District No. 205 of Maricopa County, Arizona, 7650 North 43rd Avenue, Glendale, Arizona 85301; phone (623) 435-6000. The amounts raised from the proceeds of the sale of the Bonds will provide money for the purposes described herein under the subheading “Proposed Capital Improvements.”

The Governing Board has called the Election with respect to the Bonds to provide funding for renovation of existing district facilities, new construction on school sites, strategic replacement of aged transportation fleet vehicles, and supplying district facilities with furniture, equipment and technology.

**GLENDALE UNION HIGH SCHOOL DISTRICT NO. 205**  
**NOVEMBER 3, 2020**

***Estimated Debt Service Requirements and Projected Impact on Secondary Tax Rate***

Fiscal Year	Projected Net Limited Assessed Value (b)	Bonds Currently Outstanding				School Improvement Bonds Proposed to be Issued (a)				Projected Combined			
		Principal	Interest	Debt Service	Tax Rate (c)	Principal	Estimated Interest (d)	Debt Service	Tax Rate (e)	Debt Service	Tax Rate (e)		
2020/21	\$1,750,463,499	\$13,910,000	\$3,507,136	\$17,417,136	\$1.01							\$17,417,136	\$1.01
2021/22	1,750,463,499	14,510,000	2,913,161	17,423,161	1.00		\$2,293,333	\$2,293,333	\$0.13 (e)			17,423,161	1.00
2022/23	1,750,463,499	7,645,000	2,310,111	9,955,111	0.57	\$3,800,000	3,677,500	7,477,500	0.43			17,432,611	1.00
2023/24	1,750,463,499	7,925,000	2,016,311	9,941,311	0.57	4,000,000	3,519,000	7,519,000	0.43			17,460,311	1.00
2024/25	1,750,463,499	6,260,000	1,703,261	7,963,261	0.45	4,150,000	5,417,750	9,567,750	0.55			17,531,011	1.00
2025/26	1,750,463,499	6,510,000	1,474,624	7,984,624	0.46	4,300,000	5,231,875	9,531,875	0.54			17,516,499	1.00
2026/27	1,750,463,499	6,765,000	1,229,105	7,994,105	0.46	2,765,000	5,036,375	7,801,375	0.45			15,795,480	0.90
2027/28	1,750,463,499	7,050,000	946,205	7,996,205	0.46	2,850,000	4,922,525	7,772,525	0.44			15,768,730	0.90
2028/29	1,750,463,499	3,935,000	675,690	4,610,690	0.26	6,265,000	4,805,275	11,070,275	0.63			15,680,965	0.90
2029/30	1,750,463,499	4,060,000	539,353	4,599,353	0.26	6,580,000	4,532,050	11,112,050	0.63			15,711,403	0.90
2030/31	1,750,463,499	3,090,000	405,528	3,495,528	0.20	8,010,000	4,244,875	12,254,875	0.70			15,750,403	0.90
2031/32	1,750,463,499	2,000,000	305,563	2,305,563	0.13	9,325,000	3,890,850	13,215,850	0.75			15,521,413	0.89
2032/33	1,750,463,499	2,100,000	225,563	2,325,563	0.13	9,735,000	3,475,450	13,210,450	0.75			15,536,013	0.89
2033/34	1,750,463,499	2,200,000	141,563	2,341,563	0.13	10,170,000	3,041,713	13,211,713	0.75			15,553,275	0.89
2034/35	1,750,463,499	1,575,000	59,063	1,634,063	0.09	10,620,000	2,588,500	13,208,500	0.75			14,842,563	0.85
2035/36	1,750,463,499					11,090,000	2,115,150	13,205,150	0.75			13,205,150	0.75
2036/37	1,750,463,499					11,590,000	1,620,738	13,210,738	0.75			13,210,738	0.75
2037/38	1,750,463,499					12,105,000	1,103,938	13,208,938	0.75			13,208,938	0.75
2038/39	1,750,463,499					12,645,000	564,075	13,209,075	0.75			13,209,075	0.75
		<b>\$89,535,000</b>		<b>\$107,987,235</b>		<b>\$130,000,000</b>		<b>\$192,080,971</b>					

Projected Average Additional Tax Rate Per \$100 Assessed Value: **\$0.6096**

- (a) Assumes bonds issued in three series from 2021 through 2024 or as needed for capital improvements.
- (b) Fiscal year 2020/2021 is estimated by the Arizona Department of Revenue and assumes 4.5% change. Subsequent fiscal years assume 0% growth. (Per Arizona Revised Statutes 35-454: “(i) For the first five years of the estimated debt retirement schedule, the average of the annual percentage growth for the previous ten years in the net assessed valuation of the political subdivision. (ii) For the remaining years of the estimated debt retirement schedule, twenty per cent of the average of the annual percentage growth for the previous ten years in the net assessed valuation of the political subdivision.”). Fiscal year 2020/2021 includes the estimated Salt River Project in-lieu valuation. Fiscal years thereafter include the Salt River Project in-lieu valuation reduced by 0.00% annually.
- (c) Secondary tax rates are \$100 of assessed valuation. Fiscal year 2020/2021 assumes a delinquency rate of 2%. Subsequent projected tax rates are not adjusted for interest earnings, arbitrage rebate or delinquent tax collections (if any).
- (d) Interest is estimated from 4.00% to 4.75% for the various series of the Bonds.
- (e) 2021/2022 interest payment projected to be funded with premium.

**GLENDALE UNION HIGH SCHOOL DISTRICT NO. 205  
NOVEMBER 3, 2020**

**ESTIMATED TAX IMPACT**

The following tables illustrate the estimated annual and monthly cost to taxpayers, including principal and interest, based on varying types of property, property values and assessed values. To determine your estimated tax increase, refer to your property tax statement which identifies the specific assessed value of your property.

**ESTIMATED AVERAGE ANNUAL BOND TAX RATE PER \$100  
OF ASSESSED VALUATION: \$0.61**

**RESIDENTIAL PROPERTY**

(Assessed at 10% of value)

<i>Value for Tax Purposes (a)</i>	<i>Assessed Value</i>	<i>Estimated Average Annual Cost (b)</i>	<i>Estimated Average Monthly Cost (b)</i>
\$100,000	\$10,000	\$60.96	\$5.08
<b>116,700</b>	<b>11,670 (c)</b>	<b>71.14</b>	<b>5.93</b>

The tax impact over the term of the bonds on an owner-occupied residence valued by the County Assessor at \$250,000 is estimated to be \$152.40 per year for 18 years, or \$2,743.20 total cost. (d)

**COMMERCIAL PROPERTY**

(Assessed at 18% of value)

<i>Value for Tax Purposes (a)</i>	<i>Assessed Value</i>	<i>Estimated Average Annual Cost (b)</i>	<i>Estimated Average Monthly Cost (b)</i>
<b>\$806,289</b>	<b>\$145,132 (c)</b>	<b>\$884.72</b>	<b>\$73.73</b>
1,000,000	180,000	1,097.28	91.44

The tax impact over the term of the bonds on commercial property valued by the County Assessor at \$1,000,000 is estimated to be \$1,097.28 per year for 18 years, or \$19,751.04 total cost. (d)

**AGRICULTURAL OR OTHER VACANT PROPERTY**

(Assessed at 15% of value)

<i>Value for Tax Purposes (a)</i>	<i>Assessed Value</i>	<i>Estimated Average Annual Cost (b)</i>	<i>Estimated Average Monthly Cost (b)</i>
<b>\$43,800</b>	<b>\$6,570 (c)</b>	<b>\$40.05</b>	<b>\$3.34</b>
100,000	15,000	91.44	7.62

The tax impact over the term of the bonds on agricultural or other vacant property valued by the County Assessor at \$100,000 is estimated to be \$91.44 per year for 18 years, or \$1,645.92 total cost. (d)

- (a) Value for tax purposes is the limited value of your property as it appears on your tax bill and does not necessarily represent the market value. This value cannot increase by more than 5% from the prior year if the property has not changed. For commercial property, only locally assessed property is subject to this limit.
- (b) Cost based on the estimated average bond tax rate over the life of the bond issue and other financing assumptions which are subject to change.
- (c) Estimated average value of owner-occupied residential properties, commercial properties or agricultural or vacant properties, as applicable, within the District as provided by the Arizona Department of Revenue.
- (d) Assumes the net assessed valuation of the property changes at the lesser of 5% or half the rate of the District's total net assessed value shown on the projected debt service schedule.

**GLENDALE UNION HIGH SCHOOL DISTRICT NO. 205  
NOVEMBER 3, 2020**

**FINANCIAL INFORMATION**

The Glendale Union High School District No. 205 (“District”) is requesting a bond authorization of \$130,000,000. The District has a 2020/2021 constitutional debt limit of approximately \$411,600,249 and has approximately \$89,535,000 aggregate principal amount of general obligation debt outstanding.

**ESTIMATED BOND ISSUE COST TO TAXPAYERS**

If the November 3, 2020 bond election is successful, the District expects to sell the bonds in multiple issues by 2024. The estimated cost of issuance associated with each sale of bonds is approximately \$75,000. The interest rate borne by the bonds would be determined by market conditions that exist at the time of sale, but in no event would the maximum interest rate on the bonds exceed 12% per annum. For purposes of estimating tax impact herein, the average interest rate is estimated at 4.00% to 4.75%. Repayment of both principal and interest on the bonds would occur over a period of not to exceed twenty (20) years from their issuance. **The estimated total cost of the proposed bond authorization, including principal and interest, is \$192,080,971.**

The bonds will be repaid from a levy of ad valorem property tax on all taxable property within the District.



**GLENDALE UNION HIGH SCHOOL DISTRICT NO. 205**  
**SPECIAL BOND ELECTION**  
**NOVEMBER 3, 2020**  
**STATE OF ARIZONA**  
**SCHOOL FACILITIES BOARD**  
**CAPITAL PLAN EXECUTIVE SUMMARY**

**District:** Glendale Union High School District  
**CTD:** 070505

A.R.S. 15-481 and 15-491 provide that the informational report prepared by the county school superintendent pursuant to an election to exceed district additional assistance for capital purposes or to issue class B bonds or Impact Aid Revenue bonds for a school district contain an executive summary of the district's most recent capital plan as submitted to the Arizona School Facilities Board. The following executive summary contains the district's New Construction request as submitted in its July 1, 2019 Capital Plan, the district revision of that plan (if applicable), and the New Construction projects conceptually approved for the district by the School Facilities Board as of June 1, 2020.

**July, 2019 District Submittal**

Districts were required to submit a 2020 capital plan to the School Facilities Board by July 1, 2019 if the district believed that additional square footage would be required for schools (exclusive of district administrative space) by the fall of 2023, or additional land for new school facilities would be required by the fall of 2029. The required information included a description of the additional square footage requested and enrollment projections for the district. Following is a summary of the additional square footage requested by the district. The additional square footage is shown in the year in which the district requested the additional square footage to open.

FY 2020	FY 2021	FY 2022	FY 2023	FY 2024	FY 2025	FY 2026	FY 2027	FY 2028

District did not request funding for additional square footage in the July 2019 Capital Plan.



**New Construction Projects Conceptually Approved by the School Facilities Board as of June 1, 2020**

Identified below are the new facilities conceptually approved by the School Facilities Board as of June 1, 2020. **The conceptual approval of projects does not commit funding**, but demonstrates the projected need for new facilities based on current demographic projections for the district. The additional square footage is shown in the year in which the School Facilities Board projects that the district will exceed capacity and will be eligible for the additional square footage to be awarded. Funding for new facilities becomes available in the fiscal year following the award, subject to legislative appropriation.

FY 2020	FY 2021	FY 2022	FY 2023	FY 2024	FY 2025	FY 2026	FY 2027	FY 2028

District has not been conceptually approved for additional square footage by the School Facilities Board for this time period.

**Reviewed and Approved by:**  
/s/ Andy Tobin

**Date:**  
July 1, 2020

Andy Tobin  
Interim Executive Director

**GLENDALE UNION HIGH SCHOOL DISTRICT NO. 205  
NOVEMBER 3, 2020**

**PROPOSED CAPITAL IMPROVEMENTS**

The following table presents the capital improvements expected to be paid from bond proceeds, the estimated cost of each capital improvement, the estimated average annual tax rate associated with each capital improvement and the estimated cost associated with each capital improvement for the owner of a single-family home that is valued at \$100,000:

<u>Proposed Capital Improvements</u>	<u>Estimated Costs (a)</u>	<u>Estimated Average Annual Tax Rate (b)</u>	<u>Estimated Annual Cost to Owner of a Home Valued at \$100,000 (b)</u>
<b>Non-Administrative Purposes</b>			
Constructing and renovating school facilities	\$112,000,000	\$0.5252	\$52.52
Supplying school buildings with furniture, equipment and technology	12,000,000	0.0563	5.63
Student transportation vehicles	<u>2,000,000</u>	<u>0.0094</u>	<u>0.94</u>
<b>Subtotal of Non-Administrative Capital Improvements</b>	<b><u>\$126,000,000</u></b>	<b><u>\$0.5908</u></b>	<b><u>\$59.08</u></b>
<b>Administrative Purposes</b>			
Constructing and renovating facilities	\$3,000,000	\$0.0141	\$1.41
Supplying buildings with furniture, equipment and technology	<u>1,000,000</u>	<u>0.0047</u>	<u>0.47</u>
<b>Subtotal of Administrative Capital Improvements</b>	<b><u>\$4,000,000</u></b>	<b><u>\$0.0188</u></b>	<b><u>\$1.88</u></b>
<b>TOTAL</b>	<b><u>\$130,000,000</u></b>	<b><u>\$0.6096</u></b>	<b><u>\$60.96</u></b>

(a) Reflects estimates for construction or acquisition of such improvements, together with all necessary incidental costs related thereto.

(b) The estimated average annual tax rate and estimated annual cost are based on the average annual tax rate over the life of the proposed bond issue and other financing assumptions which are subject to change.

**ARGUMENTS FOR THE  
GLENDALE UNION HIGH SCHOOL DISTRICT NO. 205  
BOND ELECTION**

**Arguments represent the opinion of the Author(s)**

The need for high quality public education opportunities and prioritized education funding is even more important today. Our students must be able to receive a world class education, so they successfully enter the work force. Our beautiful communities must have great schools to guarantee a high quality of life where we live, work and play. Whether we have children in school or not, good public education is a wise investment for Arizona voters.

As a parent of three Glendale Union graduates and a legislator, I have witnessed firsthand how the Glendale Union High School District (GUHSDAZ) has worked to provide outstanding education opportunities for all their students. I know that voters have always stepped up and supported the mission of GUHSDAZ. It is more important than ever to continue, by supporting the proposed bond initiative.

Please join me in voting YES on the proposed bond initiative, to continue supporting our students and our GUHSDAZ communities.

Kate Brophy McGee  
Arizona State Senator, Leg Dist 28

As a teacher, parent, and local taxpayer, I encourage you to vote YES for the GUHSD bond. The bond provides critical resources for maintenance and repair, renovations, upgrades, and security improvements - - all without raising our taxes.

I want our GUHSD schools to be safe and remain competitive and as a teacher, I know the importance of investing in our education system. Importantly, as a taxpayer, I appreciate that a YES vote will improve GUHSD schools all without increasing our taxes. Arizona students are counting on us to vote YES for the GUHSD bond.

Paul Boyer  
State Senator

As the parent of two Thunderbird students, one that graduated in 2019 and one that graduated in 2020, I am incredibly grateful for the education they received during their high school experience. We moved to our current neighborhood to ensure our kids would be a part of the Glendale Union High School District. Quality schools increase property values and attract businesses that enhance and strengthen a community. Our current world situation has never been more unusual, and the importance of a safe and secure campus resonates today more than ever. I appreciate Glendale Union's constant attention to providing a high quality, safe, secure, and engaging education for our students. This bond will provide the necessary funding and will not increase our current tax rate. My children have benefited from Glendale Union and I will always support our local high schools. Our collective support is critical to ensure our schools continue to receive high rankings, receive awards, attract families, attract and keep quality educators and provide the education our students deserve. I proudly support the GUHSD bond!

Jill Hicks  
Parent

Our family has four generations who have graduated from a GUHSD school. Call it unusual, but basically, we've been around a long time! And the same goes for many of the GUHSD buildings. Some of the same school infrastructure and pieces of buildings from generations ago are still being used by students and teachers today. Just like an old car or a well-lived-in home, upgrades are necessary. A 'yes' vote for the GUHSD bond means investing in critical items in our modern world like security and technology to keep students, teachers, staff and visitors safe 24/7. A 'yes' vote helps pay for basic revitalization for plumbing, electrical and brick and mortar. A 'yes' vote has nothing to do with a new tax as the bond authorizes the district to sell bonds (borrow money) to pay for these facility improvements. A 'yes' vote also has nothing to do with teacher/administrator salaries or funding per student because those items are managed separately. So, what's in it for you and me? A better community because of improved schools. No matter where you live, we all want excellent schools that are safe and in working order. Vote "yes" for that next generation.

Julie Watters  
Community Member from the GUHSD Blue Ribbon Bond Election  
Committee

I support the Glendale Union High School District special bond election. A bond issue for \$130 million will not increase the tax rate for property owners in the Glendale Union High School District. The district's bond projects will provide safer, more secure and improved schools for students including technology infrastructure, buses, safety doors, security measures, science lab renovation and much more. As the district has grown, the infrastructure has aged, technology needs have increased, and safety and security improvements are necessary. By approving this bond, you can have a direct impact on improving our schools. Successful schools provide the foundation of a successful community. I urge you to support our students and vote to approve the special bond election.

Thelda Williams  
City of Phoenix Councilwoman

Over the past decade, I have watched as the Glendale Union High School District has grown and developed into one of the outstanding school districts both in Arizona and the nation. Its schools have won numerous awards and received special recognition for its curricular as well as extracurricular activities.

I call out to ask all parents and registered voters within the Glendale Union High School District to support the Bond election so GUHSD may continue providing quality education and technology to our children. Please vote yes.

Debra Stark  
Support Our Schools

The purpose of this bond is to repair aging facilities, provide safety and security upgrades, and replace aging transportation vehicles, worn out furniture, and outdated technology. Without continued maintenance and upgrades, the safety of our students and the quality of their education is in jeopardy. Successful students and well-maintained facilities help generate community pride and increase home values.

Glendale Union High School District is an outstanding district with a long history of academic excellence. The US News & World Report ranked all 9 high schools among the best in the nation and the College Board awarded the district Advanced Placement District of the Year in 2013.

We want success to continue, but additional funding is essential. The state of Arizona continues to refuse to fund building improvement and has yet

to completely restore budget cuts to capital funding. This bond can be passed with NO increase to the tax rate.

Please join me in voting “Yes” for the Glendale Union High School District bond!

Paul Maland  
District Resident

Glendale Union has continued to earn a reputation for having America’s Best High Schools within the state. Their commitment to student achievement is undeniable.

Arizona’s funding level for public schools has caused nearly every school district in the state to seek bond funding in order to maintain aging facilities, and upgrade technology infrastructure. These necessities are not frivolous but are needed to ensure our youth have safe and secure environments to succeed.

The GUHSD bond will not be a tax rate increase. Please join me in voting yes to support our local high school district.

Raquel Terán  
State Representative, Legislative District 30

As an alumnus of GUHSD, I am so proud to support the GUHSD bond. GUHSD is one of Arizona's oldest high school districts. This rich history has helped shaped many of today's Arizonans. We have had professional athletes, Mayors, Congressional leaders, musicians, dentists, firefighters and more graduate from GUHSD schools. I am so proud of the education I received while a student at Moon Valley and I often reflect back to the great teachers I had while there who shaped my life. Improvements to our schools will help bring the buildings into more modern, future-ready institutions for learning. School improvements in our offices will help ensure that all on campus are safe. Transportation improvements ensure our kids are traveling safely around Arizona. New technology will help ensure the best and brightest are still being sent out from these award-winning campuses. All of this WITHOUT raising taxes. I hope you will join me in voting YES on the GUHSD bond.

Beth Simek  
Arizona PTA President 2017-2019

Glendale Community College (GCC) is proud to partner with Glendale Union High School District (GUHSD.) It is the strength of this partnership that allows us to positively impact the lives of students and families in the communities we proudly serve.

The strength of a community is often found in the pride and quality of the school system. The citizens of Glendale and Phoenix have an incredible opportunity to continue to ensure that GUHSD is able to meet the needs of an ever-growing community while keeping pace with a workplace undergoing transformative change at lightning speed. It is imperative that we work together to ensure your children, our students, are properly prepared to join the workforce and be successful in their future. This opportunity comes in the support of the Glendale Union High School District Bond Override.

The strength of GUHSD is the dedicated teachers and staff who are committed to educating the future residents and leaders of Glendale and Phoenix. The bond will be used to keep our students and staff safe as well as provide as funds to maintain/renovate facilities.

Please join me in supporting the Glendale Union High School District.

Sincerely,  
Teresa Leyba Ruiz, Ed.D.  
College President

As Arizona State Representatives and proponents of strong local schools, we are proud supporters of the upcoming Bond election for the Glendale Union High School District. GUHSD has earned its excellent reputation, with its nine schools ranked among the best high schools in the nation by U.S. News & World Report.

In order to continue delivering a world class education, students and teachers need cutting edge technology, learning spaces for core subjects and opportunities for extracurricular activities. Most important, our children and education professionals also need to be safe.

Although the state has slowly increased funding for education, we are still far from fully funding our public schools. These bonds are critical to ensure our schools can maintain their high quality — these funds will be used to upgrade safety and security measures, provide needed technology and facility maintenance and upgrades.

These bond funds are critical to maintaining and improving our public

schools and this measure will not increase your taxes. We strongly support the efforts of GUHSD and encourage you to vote YES for the Bond election.

Kelli Butler, State Representative, Legislative District 28  
Aaron Lieberman, State Representative, Legislative District 28

Dear Residents:

As a member of the Maricopa County Board of Supervisors, I am encouraging you to vote YES on the Glendale Union High School District (GUHSD) Bond.

GUHSD includes Apollo, Cortez, Glendale, Greenway, Independence, Moon Valley, Sunnyslope, Thunderbird and Washington High Schools. GUHSD is nationally recognized for its academics and it is recognized for putting more money in the classroom than the state average and its peer districts.

The proposed bond would not increase the tax rate for property owners and would pay for the much-needed maintenance and repair of aging buildings. Additionally, the bond will allow for critical upgrades to technology and IT infrastructure. As we have seen during the COVID-19 pandemic, having upgraded technology and internet infrastructure is vitally important to our students and teachers.

Again, please support our Glendale Union High School District students and teachers by voting YES on the GUHSD Bond.

Bill Gates  
Maricopa County Board of Supervisors District 3

As a proud parent, business owner and homeowner in the Glendale Union High School District, I am extremely pleased with the quality education all students receive. Every students deserve to go to school and achieve the American dream - a dream of being educated, going to college, finding a challenging career and giving back to their community.

Glendale Union is an excelling school district, providing a challenging and rewarding curriculum. And just like my business, the district must continue to protect its investment, maintain its facilities, updating its schools and brining in new technologies for students and staff to learn and prepare for



the new world economy.

The district is innovative, offering parents a variety of school choice and is always on the cutting-edge. There is nothing I want more than knowing my children are receiving a great education in a safe environment, have access to state-of-the art technology, and are college and career ready.

Glendale Union students deserve the best. I urge you to continue to support my children and our future leaders by voting "YES" on Glendale Union High School District's bond, especially since it will not raise our property tax rate.

Paul Ulan  
Small business owner and parent

I attended high school in the Glendale Union High School District and can attest to the outstanding educational opportunities that would not have been possible without the strong financial support from the Glendale Union community.

I attended Sunnyslope High School and graduated in the top 1% of my class. I benefited from a challenging curriculum, great student programs AP classes and with the necessary facilities and equipment to challenge me - athletically and academically.

I am attending the University of Arizona with the Wildcat Excellence scholarship and plan to graduate in the spring from the Eller School of Business. I am very grateful for my scholarship, which would not have been possible without the assistance of Glendale Union's strong academics and exceptional educational opportunities offered to all students. Sunnyslope's commitment to excellence prepared me (and many others) for college and a career.

Please join me in continuing to support our schools, Glendale Union students and their futures by voting "YES" on the Glendale Union bond in November. Without your prior support, I would not be where I am today, and future students deserve the same incredible opportunities that I received.

Sam Ulan  
Proud Viking Graduate

Dear Voters,

As a public safety professional who grew up attending a GUHSD school and works within the district boundaries, nothing matters more to me than the safety of students.

The Glendale Union High School District currently lacks the money necessary to ensure kids are receiving an education in the safest environment possible. This bond election provides the opportunity to help meet those needs and provide the district with critical funds.

If this bond passes, all 9 traditional campuses will be upgraded and benefit from the funding. School buildings will receive critical maintenance and campus security will be enhanced through surveillance system improvements.

Growing up, I had the opportunity to receive a quality education in quality schools. Keeping students safe is a top priority and this bond will allow the district to create safer schools without raising taxes.

On Tuesday, November 3rd vote YES on the Glendale Union High School District bond.

Eric Richardson  
Firefighter

As resident of our school district and a public servant here in Glendale for 16 years I would invite you to join me in supporting the youth of our community by voting yes on the bond issue for the Glendale Union High School District. Our schools, which are central to our community and very impactful to our property values, require constant upkeep. In spite of very difficult times we must come together and protect these valuable assets. Passing the bond will allow the school district to address pressing issues as well as continue to maintain our high schools to a safe and esthetic standard. Just as our homes fall in disrepair; schools require periodic repairs and upgrades that are not funded by the legislature. Buses must be replaced, and technology must be upgraded. Without passing of the bond safety and quality of education are diminished. As a community you have done a tremendous job of supporting education. Please join me in continuing to send a message that our children's future is important to us. Your support will mean minimal impact to your wallet but in the end immeasurable impact on our youth and community. I urge you to please vote.

Steve Johnston  
Parent, Grandparent, and Community Member

**ARGUMENTS AGAINST THE  
GLENDALE UNION HIGH SCHOOL DISTRICT NO. 205  
BOND ELECTION**

**(None were submitted)**

Shall Glendale Union High School District No. 205 of Maricopa County, Arizona (the "District"), be allowed to issue and sell general obligation bonds in the principal amount of not to exceed \$130,000,000 to provide money for the following purposes:

- Constructing school buildings;
- Renovating school buildings;
- Purchasing pupil transportation vehicles;
- Acquiring by purchase or lease school lots;
- Improving school grounds, including adjacent ways thereto;
- Supplying school buildings with furniture, equipment and technology;
- Liquidating indebtedness incurred for the purposes set forth herein;
- Providing all utilities and other capital items necessary for the construction and renovation of school buildings and for improving school grounds;
- Paying all architectural, design, engineering, project and construction management and other costs incurred in connection with the purposes set forth above; and
- Paying all legal, financial and other costs in connection with issuance of the bonds?

The bonds will bear interest at rates not exceeding 12% per year. Interest may be evidenced by separate certificates and will be paid on January 1 and July 1 each year until the bonds mature. The bonds, and any bonds issued to refund the District's bonds, may be sold at prices that include premiums not greater than permitted by law. The bonds may be refunded by the issuance of refunding bonds of a weighted average maturity of less than 75% of the weighted average maturity of the bonds being refunded. Bonds will be in the denominations of \$5,000 each or in multiples of \$5,000 and will mature on the first day of January and/or July in years determined by the District's governing board. The bonds shall mature over a period of not (i) less than one (1) year (or a portion thereof) or (ii) more than twenty (20) years from the date of their issuance. The issuance of these bonds will result in a property tax increase sufficient to pay the annual debt service on bonds.

The capital improvements that are proposed to be funded through this bond issuance are to exceed the State standards and are in addition to monies provided by the State. Glendale Union High School District is proposing to issue Class B general obligation bonds totaling \$130,000,000 to fund capital improvements over and above those funded by the State. Under the Students FIRST capital funding system, Glendale Union High School District is entitled to State monies for new construction and renovation of school buildings in accordance with State law.

A **"YES"** VOTE SHALL AUTHORIZE THE GLENDALE UNION HIGH SCHOOL DISTRICT NO. 205 OF MARICOPA COUNTY, ARIZONA GOVERNING BODY TO ISSUE AND SELL \$130,000,000 OF SCHOOL IMPROVEMENT BONDS OF THE DISTRICT TO BE REPAID WITH SECONDARY PROPERTY TAXES.

A **"NO"** VOTE SHALL NOT AUTHORIZE THE GLENDALE UNION HIGH SCHOOL DISTRICT NO. 205 OF MARICOPA COUNTY, ARIZONA GOVERNING BODY TO ISSUE AND SELL SUCH BONDS OF THE DISTRICT.

**BOND APPROVAL, YES**  
**BOND APPROVAL, NO**

**BALLOT FORMAT / SAMPLE BALLOT  
GLENDALE UNION HIGH SCHOOL DISTRICT NO. 205  
SPECIAL ELECTION  
NOVEMBER 3, 2020  
COUNTY OF MARICOPA  
STATE OF ARIZONA**

**QUESTION**

A **“YES”** vote shall authorize the Glendale Union High School District Governing Board to issue and sell \$130,000,000 of school improvement bonds of the District to be repaid with secondary property taxes.

A **“NO”** vote shall not authorize the Glendale Union High School District Governing Board to issue and sell such bonds of the District.

**BOND APPROVAL, YES**

**BOND APPROVAL, NO**

**SAMPLE BALLOT**

## IMPORTANT VOTER INFORMATION

Every qualified elector at a voting location is required to show proof of identity before receiving a ballot. The elector shall announce his/her name and place of residence to the election official and present one form of identification from List #1 that bears the name, address, and photograph of the elector **OR** two different forms of identification from List #2 that bear the name and address of the elector **OR** two different forms of identification from List #3.

An elector who does not provide one form of identification from List #1 that bears the name, address, and photograph of the elector **OR** two different forms of identification from List #2 or List #3 that bear the name and address of the elector shall not be issued a regular ballot, but shall receive a provisional ballot and will have **five (5) days** after a Federal General election and **three (3) days** after any other election to provide sufficient ID to the County Recorder in order for their provisional ballot to count.

***ID MUST reasonably match the precinct register.*** Identification is “valid” unless it can be determined on its face that it has expired.

### **LIST #1: Photo identification with name and address – ONE REQUIRED**

*Acceptable forms of identification with photograph, name, and address of the elector:*

- Valid Arizona driver license
  - Valid Arizona non-operating identification license
  - Tribal enrollment card or other form of tribal identification
  - U.S. Federal, State or Local Government issued identification
- OR -

### **LIST #2: Non-photo identification (name and address only) – TWO REQUIRED**

*Acceptable forms of identification without a photograph that bears the name and address of the elector:*

- Utility bill of the elector that is dated within ninety days of the date of the election. A utility bill may be for electric, gas, water, solid waste, sewer, telephone, cellular phone, or cable television
- Bank or credit union statement that is dated within ninety days of the election
- Valid Arizona vehicle registration or vehicle insurance card
- Indian census card, Tribal enrollment card or other form of tribal identification

- Property tax statement
- Recorder’s certificate or Voter Registration card – to obtain a digital/printable voter registration card, visit [www.GetID.Maricopa.Vote](http://www.GetID.Maricopa.Vote)
- U.S. Federal, State or Local Government issued identification
- Any “Official Election Material” mailing bearing the voter’s name and address

### **LIST #3: Mix and Match from List #1 and List #2 – TWO REQUIRED**

- Any Valid Picture ID from List #1 in which the address does not reasonably match the precinct register or that does not contain an address **accompanied by** a non-photo ID from List #2 in which the address does reasonably match the precinct register
- U.S. Passport without address and one item from List #2
- U.S. Military identification without address and one item from List #2

### **VOTER INFORMATION**

1. The polls are open on Election Day from 6:00 a.m. to 7:00 p.m.
2. Every qualified elector is required to show proof of identity at the voting location before receiving a ballot.
3. For the purpose of assisting in casting a ballot, any voter may be accompanied into the voting booth by a person of their choice with the following exception: A person who is a candidate appearing on the ballot (**other than a precinct committeeman candidate**) or who has been employed by or volunteered for a candidate, campaign, political organization or political party in that election is not eligible to assist any voter.
4. Sample ballots or informational pamphlets may be brought to the voting place and may be taken into the voting booth on the day of the elections.
5. Any qualified voter who at 7:00 p.m. is in the line of waiting voters shall be allowed to prepare and cast their ballot.

### **QUALIFICATIONS TO VOTE**

In order to vote in this election, you must have been registered in a precinct within the boundaries of the school district on or before midnight, **Monday, October 5, 2020**. If you do not know if you are qualified to vote, you can check your status online at [www.BallotStatus.Maricopa.Vote](http://www.BallotStatus.Maricopa.Vote) or [www.BeBallotReady.Vote](http://www.BeBallotReady.Vote). You may also call the Maricopa County Recorder’s Office at 602-506-1511.

**PLEASE BE SURE TO CHECK THE MAILING PANEL  
ON THIS PAMPHLET; IT TELLS YOU WHERE TO VOTE.**

**For information about voting assistance for voters with disabilities, please call: 602-506-1511 or 602-506-2348 (TDD)**

## **PERMANENT EARLY VOTING LIST VOTERS**

Individuals who have signed up to be on the Permanent Early Voting List (PEVL) and who are eligible to vote in this election will **automatically** be sent an early ballot on the first day of early voting (October 7, 2020) unless they contact the department by **Saturday, September 19, 2020** to indicate that: 1) they do not wish to receive an early ballot for this election or, 2) wish to be removed completely from the Permanent Early Voting List. To check to see if you are on the Permanent Early Voting List or for information on how to update or be removed from the Permanent Early Voting List, please visit our website at **[www.Request.Maricopa.Vote](http://www.Request.Maricopa.Vote)** or **[www.BeBallotReady.Vote](http://www.BeBallotReady.Vote)** or contact our department at 602-506-1511.

## **EARLY VOTING**

Individuals who are eligible to vote in this election and who wish to vote an early ballot in person may appear at any of the vote centers located throughout the county beginning **Wednesday, October 7, 2020**. For those locations and hours of operation, please visit **[www.Locations.Maricopa.Vote](http://www.Locations.Maricopa.Vote)** or call 602-506-1511. In-person voting can take place until 5:00 p.m. on **October 30, 2020**, the Friday prior to the election.

Requests for a mail ballot can be made by calling the Maricopa County Elections Department at 602-506-1511 or 602-506-2348 (TDD). Written requests may be sent to the Maricopa County Elections Department, 510 S. 3rd Ave., Phoenix, 85003 and Internet requests can be made at the following site: **[www.Request.Maricopa.Vote](http://www.Request.Maricopa.Vote)**. **Written, Phone or Internet requests must be received by the Office of the County Recorder no later than 5:00 p.m., on the second Friday preceding the election (October 23, 2020). Written requests should include:**

- 1) Name and residence address;
- 2) Birth date;
- 3) Election for which the ballot is requested;
- 4) Address where the ballot is to be mailed if different than residence address;
- 5) Signature of requestor.

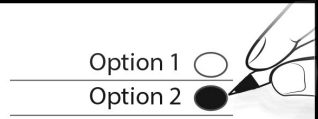
In order to be valid and counted, the mailed ballot and signed Affidavit must be received by the Office of the County Recorder or other officer in charge of elections or deposited at any voting location in the county **no later than 7:00 p.m. on Election Day, November 3, 2020**.



# INSTRUCTIONS FOR VOTING

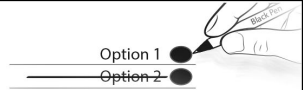
## **TO VOTE:**

- ✓ Use a black ballpoint pen (no red ink)
- ✓ Fill in the oval next to your selection
- ✓ For Candidate Offices, vote for no more than the number to elect as noted on your Official Ballot (e.g. VOTE FOR NOT MORE THAN \_\_\_)



## **IF YOU MAKE A MISTAKE:**

- ✓ Cross out your mistake
- ✓ Fill in the oval next to your corrected selection



## **TO VOTE FOR A WRITE-IN CANDIDATE:**

- ✓ Write in a valid\* Write-In candidate's name
- ✓ Fill in the oval next to that name



\*For a list of valid WRITE-IN candidates and/or WITHDRAWN candidates, if applicable, please visit: <https://CandidateList.Maricopa.Vote>

## A LOS VOTANTES DEL DISTRITO

El martes 3 de noviembre de 2020, los votantes del Distrito Escolar Secundario Núm. 205 de Glendale Union decidirán si autorizar la emisión y venta de una cantidad principal que no exceda \$130,000,000 de bonos de impuestos ad valorem del Distrito en la forma de bonos de obligación general de clase B y asuntos relacionados.

Este folleto informativo les proporciona a los votantes datos sobre esta elección. Su responsabilidad es indicar si usted considera que la autorización para que el Distrito emita estos bonos se debe aprobar o no aprobar.

Por favor estudie cuidadosamente los materiales que contiene este folleto para que usted esté informado sobre su decisión respecto a este asunto.

Atentamente,

A handwritten signature in black ink, appearing to read 'Steve Watson', followed by a long horizontal line extending to the right.

Steve Watson  
Superintendente Escolar  
Condado de Maricopa

(La publicación del Folleto Informativo está ordenada por los Estatutos Revisados de Arizona §§ 15-491 and 35-454. Los distritos escolares tienen orden de distribuir folletos informativos en todos los hogares dentro del distrito en los que resida un elector con derecho a voto.)

**DISTRITO ESCOLAR SECUNDARIO NÚM. 205 DE GLENDALE UNION  
3 DE NOVIEMBRE DE 2020**

**UNA DECLARACIÓN DEL DISTRITO SOBRE POR QUÉ SE  
HA CONVOCADO A LA ELECCIÓN ESPECIAL DE BONOS**

El 3 de junio de 2020, el Consejo Directivo del Distrito Escolar Secundario de Glendale Union (“Consejo Directivo”) aprobó y adoptó una resolución convocando a una elección especial de bonos (“Elección”) para autorizar la venta y emisión de una cantidad principal que no exceda \$130,000,000 de bonos de propiedad ad valorem del Distrito en la forma de bonos de obligación general de clase B (“Bonos”) y asuntos relacionados. Se encuentran disponibles copias de dicha resolución en el Distrito por medio de solicitud escrita al Superintendente, Glendale Union High School District No. 205 of Maricopa County, Arizona, 7650 North 43rd Avenue, Glendale, Arizona 85301; teléfono (623) 435-6000. Las cantidades que se obtengan de lo recaudado de la venta de los Bonos proporcionarán dinero para los propósitos que se describen aquí bajo el subtítulo “Mejoras de Capital Propuestas”.

El Consejo Directivo ha convocado a la Elección respecto a los Bonos para proporcionar financiamiento para renovaciones de instalaciones existentes del distrito, construcción nueva en sitios escolares, reemplazo estratégico de vehículos anticuados de la flota de transporte y para proporcionar mobiliario, equipo y tecnología a instalaciones del distrito.

**DISTRITO ESCOLAR SECUNDARIO NÚM. 205 DE GLENDALE UNION**  
**3 DE NOVIEMBRE DE 2020**

***Cálculo de los Requisitos de Servicio de Deuda y Proyección del Impacto en la Tasa de Impuestos Secundarios***

Año Fiscal	Bonos Pendientes Actualmente				Bonos de Mejoras Escolares que se Propone Emitir (a)				Proyección Combinada		
	Proyección del Valor Neto Tasado Limitado (b)	Principal	Intereses	Servicio de Deuda	Tasa de Impuestos (c)	Principal	Cálculo de Intereses (d)	Servicio de Deuda	Tasa de Impuestos (c)	Combined Debt/Service	Tasa de Impuestos (c)
	\$1,750,463,499	\$13,910,000	\$3,507,136	\$17,417,136	\$1.01		\$2,293,333	\$2,293,333	\$0.13 (e)	\$17,417,136	\$1.01
2021/22	1,750,463,499	14,510,000	2,913,161	17,423,161	1.00		\$2,293,333	\$2,293,333	\$0.13 (e)	17,423,161	1.00
2022/23	1,750,463,499	7,645,000	2,310,111	9,955,111	0.57	\$3,800,000	3,677,500	7,477,500	0.43	17,432,611	1.00
2023/24	1,750,463,499	7,925,000	2,016,311	9,941,311	0.57	4,000,000	3,519,000	7,519,000	0.43	17,460,311	1.00
2024/25	1,750,463,499	6,260,000	1,703,261	7,963,261	0.45	4,150,000	5,417,750	9,567,750	0.55	17,531,011	1.00
2025/26	1,750,463,499	6,510,000	1,474,624	7,984,624	0.46	4,300,000	5,231,875	9,531,875	0.54	17,516,499	1.00
2026/27	1,750,463,499	6,765,000	1,229,105	7,994,105	0.46	2,765,000	5,036,375	7,801,375	0.45	15,795,480	0.90
2027/28	1,750,463,499	7,050,000	946,205	7,996,205	0.46	2,850,000	4,922,525	7,772,525	0.44	15,768,730	0.90
2028/29	1,750,463,499	3,935,000	675,690	4,610,690	0.26	6,265,000	4,805,275	11,070,275	0.63	15,680,965	0.90
2029/30	1,750,463,499	4,060,000	539,353	4,599,353	0.26	6,580,000	4,532,050	11,112,050	0.63	15,711,403	0.90
2030/31	1,750,463,499	3,090,000	405,528	3,495,528	0.20	8,010,000	4,244,875	12,254,875	0.70	15,750,403	0.90
2031/32	1,750,463,499	2,000,000	305,563	2,305,563	0.13	9,325,000	3,890,850	13,215,850	0.75	15,521,413	0.89
2032/33	1,750,463,499	2,100,000	225,563	2,325,563	0.13	9,735,000	3,475,450	13,210,450	0.75	15,536,013	0.89
2033/34	1,750,463,499	2,200,000	141,563	2,341,563	0.13	10,170,000	3,041,713	13,211,713	0.75	15,553,275	0.89
2034/35	1,750,463,499	1,575,000	59,063	1,634,063	0.09	10,620,000	2,588,500	13,208,500	0.75	14,842,563	0.85
2035/36	1,750,463,499					11,090,000	2,115,150	13,205,150	0.75	13,205,150	0.75
2036/37	1,750,463,499					11,590,000	1,620,738	13,210,738	0.75	13,210,738	0.75
2037/38	1,750,463,499					12,105,000	1,103,938	13,208,938	0.75	13,208,938	0.75
2038/39	1,750,463,499					12,645,000	564,075	13,209,075	0.75	13,209,075	0.75
		<b>\$89,535,000</b>		<b>\$107,987,235</b>		<b>\$130,000,000</b>		<b>\$192,080,971</b>			

Proyección del Promedio de la Tasa Adicional de Impuestos Por \$100 de Valor Tasado: **\$0.6096**

- (a) Asume bonos emitidos en tres series del 2021 hasta el 2024 o según se necesiten para mejoras de capital.
- (b) El año fiscal 2020/2021 está calculado por el Arizona Department of Revenue y asume un cambio del 4.5%. Los años fiscales subsiguientes asumen un aumento del 0%. (Por los Estatutos Revisados de Arizona 35-454: "(i) Para los primeros cinco años del programa del cálculo del retiro de la deuda, el promedio del porcentaje anual de aumento para los diez años anteriores en la valoración neta tasada de la subdivisión política. (ii) Para los años restantes del programa del cálculo del retiro de la deuda, el veinte por ciento del promedio del porcentaje anual del aumento para los diez años anteriores en la valoración neta tasada de la subdivisión política.") El año fiscal 2020/2021 incluye el cálculo de la valoración in-lieu de Salt River Project. Los años fiscales a partir de ahí incluyen la valoración in-lieu de Salt River Project reducida por un 0.00% anual.
- (c) Las tasas de impuestos secundarios son a \$100 de valoración tasada. El año fiscal 2020/2021 asume una tasa de morosidad del 2%. Las proyecciones subsiguientes de las tasas de impuestos no se ajustan por ganancias de intereses, reembolsos de arbitraje o recolecciones de impuestos morosos (si hay).
- (d) Los intereses se calculan del 4.00% al 4.75% para las distintas series de los Bonos.
- (e) El pago de intereses para 2021/2022 proyectado para financiarse con primas.

**DISTRITO ESCOLAR SECUNDARIO NÚM. 205 DE GLENDALE UNION  
3 DE NOVIEMBRE DE 2020**

**CÁLCULO DEL IMPACTO DE IMPUESTOS**

Las siguientes tablas ilustran el cálculo del costo anual y mensual para los contribuyentes de impuestos, incluyendo el principal y el interés, con base a diferentes tipos de propiedad, valores de propiedad y valores tasados. Para determinar el cálculo del aumento de sus impuestos, consulte su declaración de impuestos sobre la propiedad la cual identifica el valor tasado específico de su propiedad.

**CÁLCULO DEL PROMEDIO ANUAL DE LA TASA DE IMPUESTOS DE LOS BONOS POR \$100 DE VALORACIÓN TASADA: \$0.61**

**PROPIEDAD RESIDENCIAL**

(Tasada al 10% del valor)

<i>Valor para Fines de Impuestos (a)</i>	<i>Valor Tasado</i>	<i>Cálculo del Promedio del Costo Anual (b)</i>	<i>Cálculo del Promedio del Costo Mensual (b)</i>
\$100,000	\$10,000	\$60.96	\$5.08
<b>116,700</b>	<b>11,670 (c)</b>	<b>71.14</b>	<b>5.93</b>

Se calcula que el impacto de impuestos durante el término de los bonos en una vivienda ocupada por el dueño valorada por el Tasador del Condado en \$250,000 es de \$152.40 por año por 18 años o de un costo total de \$2,743.20. (d)

**PROPIEDAD COMERCIAL**

(Tasada al 18% del valor)

<i>Valor para Fines de Impuestos (a)</i>	<i>Valor Tasado</i>	<i>Cálculo del Promedio del Costo Anual (b)</i>	<i>Cálculo del Promedio del Costo Mensual (b)</i>
\$806,289	\$145,132 (c)	\$884.72	\$73.73
1,000,000	180,000	1,097.28	91.44

Se calcula que el impacto de impuestos durante el término de los bonos en una propiedad comercial valorada por el Tasador del Condado en \$1,000,000 es de \$1,097.28 por año por 18 años o de un costo total de \$19,751.04. (d)

**PROPIEDAD AGRÍCOLA U OTRA PROPIEDAD VACANTE**

(Tasada al 15% del valor)

<i>Valor para Fines de Impuestos (a)</i>	<i>Valor Tasado</i>	<i>Cálculo del Promedio del Costo Anual (b)</i>	<i>Cálculo del Promedio del Costo Mensual (b)</i>
\$43,800	\$6,570 (c)	\$40.05	\$3.34
100,000	15,000	91.44	7.62

Se calcula que el impacto de impuestos durante el término de los bonos en propiedad agrícola u otra propiedad vacante valorada por el Tasador del Condado en \$100,000 es de \$91.44 por año por 18 años o de un costo total de \$1,645.92. (d)

- (a) Valor para fines de impuestos es el valor limitado de su propiedad como aparece en su cuenta de impuestos y no representa necesariamente el valor en el mercado. Este valor no puede aumentar por más del 5% del año anterior si la propiedad no ha cambiado. Para propiedad comercial, solamente propiedad tasada localmente está sujeta a este límite.
- (b) Costo basado en cálculo del promedio de la tasa de impuestos de los bonos durante la vida de la emisión de bonos y otras consideraciones financieras que están sujetas a cambios.
- (c) Cálculo del valor promedio de propiedades residenciales ocupadas por el dueño, propiedades comerciales o propiedades agrícolas u vacantes, según se aplique, dentro del Distrito de acuerdo con lo proporcionado por Arizona Department of Revenue.
- (d) Asume que la valoración neta tasada de la propiedad cambia a menos del 5% o a la mitad de la tasa del total del valor neto tasado del Distrito que se muestra en el programa de la proyección del servicio de deuda.

**DISTRITO ESCOLAR SECUNDARIO NÚM. 205 DE GLENDALE UNION  
3 DE NOVIEMBRE DE 2020**

**INFORMACIÓN FINANCIERA**

El Distrito Escolar Secundario Núm. 205 de Glendale Union ("Distrito") está solicitando una autorización de bonos de \$130,000,000. El Distrito tiene un límite de deuda constitucional para el 2020/2021 de aproximadamente \$411,600,249 y tiene una cantidad total principal de deuda de obligación general pendiente de aproximadamente \$89,535,000.

**CÁLCULO DEL COSTO DE LA EMISIÓN DE BONOS  
PARA LOS CONTRIBUYENTES DE IMPUESTOS**

Si la elección de bonos del 3 de noviembre de 2020 tiene éxito, el Distrito espera vender los bonos en varias emisiones para 2024. El cálculo de los costos de emisión relacionados con cada venta de bonos es de aproximadamente \$75,000. La tasa de interés asumida por los bonos se determinaría por las condiciones que existan en el mercado en el momento de la venta, pero bajo ninguna razón podría la tasa de interés máxima de los bonos sobrepasar el 12% por año. Para fines del cálculo del impacto de impuestos aquí, el promedio de la tasa de intereses se calcula entre el 4.00% y el 4.75%. El reembolso tanto del principal como de los intereses de los bonos ocurriría durante un período no mayor de veinte (20) años a partir de su emisión. **Se calcula que el costo total de la propuesta autorización de bonos, incluyendo el principal y los intereses, es de \$192,080,971.**

Los bonos se reembolsarán de un aumento de impuestos sobre la propiedad ad valorem a todas las propiedades sujetas a impuestos dentro del Distrito.



**DISTRITO ESCOLAR SECUNDARIO NÚM. 205 DE GLENDALE UNION  
ELECCIÓN ESPECIAL DE BONOS  
3 DE NOVIEMBRE DE 2020**

**ESTADO DE ARIZONA  
CONSEJO DE INSTALACIONES ESCOLARES  
RESUMEN EJECUTIVO DEL PLAN DE CAPITAL**

**Distrito:** Distrito Escolar Secundario de Glendale Union  
**CTD:** 070505

A.R.S. 15-481 y 15-491 establecen que el reporte informativo preparado por el superintendente de escuelas del condado de conformidad con una elección para sobrepasar la asistencia adicional del distrito para fines de capital o para emitir bonos de clase B o bonos de Ingresos para Ayuda de Impacto (Impact Aid Revenue) para un distrito escolar contenga un resumen ejecutivo del plan de capital más reciente del distrito como se presentó al Consejo de Instalaciones Escolares de Arizona (Arizona School Facilities Board). El siguiente resumen ejecutivo incluye las solicitudes de Construcción Nueva del distrito de acuerdo con lo presentado en su Plan de Capital del 1 de julio de 2019, la revisión del distrito de ese plan (si corresponde), y los proyectos de Construcción Nueva aprobados conceptualmente por el Consejo de Instalaciones Escolares para el distrito hasta el 1 de junio de 2020.

**Presentación del Distrito, Julio de 2019**

A los distritos se les requirió presentar un plan de capital para el 2020 al Consejo de Instalaciones Escolares antes del 1 de julio de 2019 si el distrito consideraba que se iban a requerir pies cuadrados adicionales para escuelas (excluyendo espacio administrativo del distrito) para el otoño del 2023, o si se iban a requerir terrenos adicionales para nuevas instalaciones escolares para el otoño del 2029. La información requerida incluyó una descripción de los pies cuadrados adicionales solicitados y proyecciones de matrícula para el distrito. El siguiente es un resumen de los pies cuadrados adicionales solicitados por el distrito. Los pies cuadrados adicionales se indican en el año en el que el distrito solicitó abrir los pies cuadrados adicionales.

AF-2020	AF-2021	AF-2022	AF-2023	AF-2024	AF-2025	AF-2026	AF-2027	AF-2028

El Distrito no solicitó financiamiento para pies cuadrados adicionales en el Plan de Capital de julio de 2019.



**Proyectos de Construcción Nueva Aprobados Conceptualmente por el Consejo de Instalaciones Escolares hasta el 1 de Junio de 2020**

A continuación, se identifican las nuevas instalaciones que aprobó conceptualmente el Consejo de Instalaciones Escolares hasta el 1 de junio de 2020. **La aprobación conceptual de proyectos no asegura el financiamiento**, pero demuestra el cálculo de la necesidad de instalaciones nuevas basado en las proyecciones demográficas actuales para el distrito. Los pies cuadrados adicionales se muestran en el año en el que el Consejo de Instalaciones Escolares calcula que el distrito excederá la capacidad y tendrá derecho a que se le concedan pies cuadrados adicionales. El financiamiento para instalaciones nuevas llega a estar disponible en el año fiscal después de la concesión, sujeto a asignación legislativa.

AF 2020	AF 2021	AF 2022	AF 2023	AF 2024	AF 2025	AF 2026	AF 2027	AF 2028

El Consejo de Instalaciones Escolares no le ha otorgado aprobación conceptual para pies cuadrados adicionales al Distrito para este período de tiempo.

**Revisado y Aprobado por:**  
/f/ Andy Tobin

**Fecha:**  
1 de julio de 2020

Andy Tobin  
Director Ejecutivo Interino

**DISTRITO ESCOLAR SECUNDARIO NÚM. 205 DE GLENDALE UNION  
3 DE NOVIEMBRE DE 2020**

**MEJORAS DE CAPITAL PROPUESTAS**

La siguiente tabla presenta las mejoras de capital que se espera pagar con lo recaudado de los bonos, el cálculo del costo de cada mejora de capital, el cálculo del promedio de la tasa anual de impuestos relacionada con cada mejora de capital y el cálculo del costo relacionado con cada mejora de capital para el dueño de una vivienda unifamiliar valorada en \$100,000:

<u>Mejoras de Capital Propuestas</u>	<u>Cálculo de Costos (a)</u>	<u>Cálculo del Promedio de la Tasa Anual de Impuestos (b)</u>	<u>Cálculo del Costo Anual para el Dueño de una Vivienda Valorada en \$100,000 (b)</u>
<b>Propósitos No Administrativos</b>			
Construcción y renovación de instalaciones escolares	\$112,000,000	\$0.5252	\$52.52
Suministro de mobiliario, equipo y tecnología a edificios escolares	12,000,000	0.0563	5.63
Vehículos para el transporte de estudiantes	<u>2,000,000</u>	<u>0.0094</u>	<u>0.94</u>
<b>Subtotal de Mejoras de Capital No Administrativas</b>	<b><u>\$126,000,000</u></b>	<b><u>\$0.5908</u></b>	<b><u>\$59.08</u></b>
<b>Propósitos Administrativos</b>			
Construcción y renovación de instalaciones	\$3,000,000	\$0.0141	\$1.41
Suministro de mobiliario, equipo y tecnología a edificios	<u>1,000,000</u>	<u>0.0047</u>	<u>0.47</u>
<b>Subtotal de Mejoras de Capital Administrativas</b>	<b><u>\$4,000,000</u></b>	<b><u>\$0.0188</u></b>	<b><u>\$1.88</u></b>
<b>TOTAL</b>	<b><u>\$130,000,000</u></b>	<b><u>\$0.6096</u></b>	<b><u>\$60.96</u></b>

- (a) Refleja cálculos de construcción o adquisición de dichas mejoras, junto con todos los costos incidentales necesarios relacionados con lo mismo.
- (b) El cálculo del promedio de la tasa anual de impuestos y el cálculo del costo anual se basan en el promedio anual de la tasa de impuestos durante la vida de la propuesta emisión de bonos y otras consideraciones financieras que están sujetas a cambios.

**ARGUMENTOS A FAVOR  
DISTRITO ESCOLAR SECUNDARIO NÚM. 205 DE GLENDALE UNION  
ELECCIÓN ESPECIAL DE BONOS**

**Los argumentos representan la opinión del(de los) Autor(es)**

La necesidad de oportunidades de educación pública de alta calidad y financiamiento educativo priorizado es aún más importante hoy. Nuestros estudiantes deben poder recibir una educación de clase mundial, para que ingresen con éxito a la fuerza laboral. Nuestras hermosas comunidades deben tener escuelas excelentes para garantizar una vida de calidad donde vivimos, trabajamos y nos divertimos. Ya sea que tengamos hijos en la escuela o no, una buena educación pública es una inversión sabia para los votantes de Arizona.

Como madre de tres graduados de Glendale Union y legisladora, he sido testigo directo de como el Distrito Escolar Secundario de Glendale Union (GUHSDAZ) ha trabajado para brindar oportunidades de educación sobresalientes para todos sus estudiantes. Sé que los votantes siempre han dado un paso adelante y apoyado la misión de GUHSDAZ. Es más importante que nunca continuar, apoyando la iniciativa de bonos propuestos.

Por favor acompáñeme a votar que SÍ por la iniciativa de bonos propuestos, para continuar apoyando a nuestros estudiantes y nuestras comunidades de GUHSDAZ.

Kate Brophy McGee  
Senadora Estatal de Arizona, Dist Leg 28

Como maestro, padre, y contribuyente de impuestos local, lo animo a votar que SÍ por los bonos de GUHSD. Los bonos proporcionan recursos críticos para mantenimiento y reparación, renovaciones, actualizaciones, y mejoras de seguridad - - todo sin aumentar nuestros impuestos.

Quiero que nuestras escuelas de GUHSD estén seguras y que sigan siendo competitivas y como maestro, sé la importancia de invertir en nuestro sistema educativo. Es importante destacar que, como contribuyente de impuestos, aprecio que un voto SÍ mejorará las escuelas de GUHSD sin aumentar nuestros impuestos. Los estudiantes de Arizona cuentan con que votemos que SÍ por los bonos de GUHSD.

Paul Boyer  
Senador Estatal

Como madre de dos estudiantes de Thunderbird, uno que se graduó en 2019 y otro que se graduó en 2020, estoy increíblemente agradecida por la educación que recibieron durante su experiencia en la escuela secundaria. Nos mudamos a nuestro vecindario actual para asegurarnos de que nuestros hijos fueran parte del Distrito Escolar Secundario de Glendale Union. Las escuelas de calidad aumentan el valor de las propiedades y atraen negocios que mejoran y fortalecen a una comunidad. Nuestra situación mundial actual nunca ha sido más inusual, y la importancia de un campus seguro y protegido resuena hoy más que nunca. Agradezco la atención constante de Glendale Union para proporcionar una educación de alta calidad, segura, protegida, e interesante para nuestros estudiantes. Estos bonos proporcionarán los fondos necesarios y no aumentarán nuestra tasa impositiva actual. Mis hijos se han beneficiado de Glendale Union y siempre apoyaré a nuestras escuelas secundarias locales. Nuestro apoyo colectivo es fundamental para garantizar que nuestras escuelas continúen recibiendo altas calificaciones, reciban premios, atraigan familias, atraigan y mantengan educadores de calidad y brinden la educación que nuestros estudiantes se merecen. ¡Apoyo con orgullo los bonos de GUHSD!

Jill Hicks  
Madre

Nuestra familia tiene cuatro generaciones que se han graduado de una escuela de GUHSD. Llámelo inusual, pero básicamente, ¡hemos estado aquí por mucho tiempo! Y lo mismo ocurre con muchos de los edificios de GUHSD. Algunos de la misma infraestructura escolar y partes de edificios desde hace generaciones siguen siendo usados por estudiantes y maestros hoy. Al igual que un coche viejo o una casa bien vivida, se necesitan actualizaciones. Un voto de “Sí” por los bonos de GUHSD significa invertir en artículos críticos en nuestro moderno mundo como seguridad y tecnología para mantener a estudiantes, maestros, personal y visitantes seguros 24/7. Un voto de “sí” ayuda a pagar por revitalización básica de tubería, electricidad y ladrillos y mortero. Un voto ‘sí’ no tiene nada que ver con un nuevo impuesto ya que los bonos autorizan al distrito a vender bonos (dinero prestado) para pagar por estas actualizaciones de instalaciones. Un voto de ‘sí’ tampoco tiene nada que ver con salarios de maestros/administradores o financiación por estudiante porque esos elementos se gestionan separadamente. Entonces, ¿qué hay para usted y para mí? Una mejor comunidad debido a mejores escuelas. No importa dónde viva, todos queremos escuelas excelentes que estén seguras y funcionen adecuadamente. Vote que “sí” por esa próxima generación.

Julie Watters  
Miembro de la Comunidad del Comité de Elección de Bono Blue  
Ribbon de GUHSD

Apoyo la elección especial de bonos del Distrito Escolar Secundario de Glendale Union. Una emisión de bonos por \$130 millones no aumentará la tasa de impuestos para los dueños de propiedad en el Distrito Escolar Secundario de Glendale Union. Los proyectos de los bonos del distrito proporcionarán escuelas más seguras, más protegidas y mejoradas para estudiantes incluyendo infraestructura tecnológica, autobuses, puertas de seguridad, medidas de seguridad, renovación del laboratorio de ciencias y mucho más. A medida que el distrito ha crecido, la infraestructura ha envejecido, las necesidades de tecnología han aumentado, y las mejoras de seguridad y protección son necesarias. Aprobar estos bonos, puede tener un impacto directo en la mejora de nuestras escuelas. Escuelas exitosas proveen la base de una comunidad exitosa. Lo animo a que apoye a nuestros estudiantes y vote para aprobar la elección especial de bonos.

Thelda Williams  
Concejala de la Ciudad de Phoenix

Durante la última década, he visto como el Distrito Escolar Secundario de Glendale Union ha crecido y se ha convertido en uno de los distritos escolares sobresalientes tanto en Arizona como en la nación. Sus escuelas han ganado numerosos premios y recibido reconocimiento especial por sus actividades curriculares y extracurriculares.

Convoco a todos los padres y votantes inscritos dentro del Distrito Escolar Secundario de Glendale Union para pedirles que apoyen la elección de Bonos para que GUHSD pueda continuar brindando educación y tecnología de calidad a nuestros hijos. Por favor vote que sí.

Debra Stark  
Apoye a Nuestras Escuelas

El propósito de estos bonos es reparar las instalaciones viejas, proporcionar mejoras de seguridad y protección, y reemplazar vehículos de transporte viejos, muebles desgastados, y tecnología obsoleta. Sin mantenimiento y actualizaciones continuas, la seguridad de nuestros estudiantes y la calidad de su educación están en peligro. Estudiantes exitosos e instalaciones bien mantenidas ayudan a generar orgullo en la comunidad y aumentan el valor de las casas.

El Distrito Escolar Secundario de Glendale Union es un distrito sobresaliente con una larga historia de excelencia académica. El US News

& World Report clasificó a las 9 escuelas secundarias entre las mejores del país y el College Board le otorgó al distrito el premio Distrito de Colocación Avanzada del Año en 2013.

Queremos que el éxito continúe, pero la financiación adicional es esencial. El estado de Arizona continúa negándose a financiar la mejora de edificios y aún tiene que restaurar completamente recortes presupuestarios a los fondos de capital. Estos bonos se pueden aprobar SIN aumento de la tasa impositiva.

¡Por favor acompáñeme a votar que “Sí” por los bonos del Distrito Escolar Secundario de Glendale Union!

Paul Maland  
Residente del Distrito

Glendale Union ha continuado ganando una reputación de tener las Mejores Escuelas Secundarias de Estados Unidos dentro del estado. Su compromiso con el rendimiento de los estudiantes es innegable.

El nivel de financiación de Arizona para las escuelas públicas ha causado que casi todos los distritos escolares del estado busquen financiación mediante bonos para mantener instalaciones viejas, y actualizar la infraestructura tecnológica. Estas necesidades no son frívolas pero son necesarias para garantizar que nuestra juventud tenga un entorno seguro y protegido para tener éxito.

Los bonos de GUHSD no serán un aumento de la tasa de impuestos. Por favor acompáñeme a votar que sí para apoyar a nuestro distrito local de escuelas secundarias.

Raquel Terán  
Representante Estatal, Distrito Legislativo 30

Como exalumna de GUHSD, estoy muy orgullosa de apoyar los bonos de GUHSD. GUHSD es uno de los distritos de escuelas secundarias más antiguos de Arizona. Esta rica historia ha ayudado a formar a muchos de los arizonenses de hoy. Hemos tenido atletas profesionales, Alcaldes, líderes del Congreso, músicos, dentistas, bomberos y más graduados de las escuelas de GUHSD. Estoy muy orgullosa de la educación que recibí como estudiante en Moon Valley y a menudo reflexiono sobre los grandes maestros que tuve mientras estaba allí que moldearon mi vida. Las mejoras

en nuestras escuelas ayudarán a convertir los edificios en instituciones de aprendizaje más modernas y preparadas para el futuro. Las mejoras escolares en nuestras oficinas ayudarán a garantizar que todos en el campus estén seguros. La mejoras en la transportación garantizan que nuestros niños viajan seguros por Arizona. Nueva tecnología ayudará a garantizar que los mejores y más brillantes se sigan enviando a de estos campus premiados. Todo esto SIN subir impuestos. Espero que me acompañe a votar que SÍ por los bonos de GUHSD.

Beth Simek  
Presidente del PTA de Arizona 2017-2019

Glendale Community College (GCC) se enorgullece de asociarse con el Distrito Escolar Secundario de Glendale Union (GUHSD). Es la fortaleza de esta asociación lo que nos permite impactar positivamente las vidas de estudiantes y familias en las comunidades que servimos con orgullo.

La fuerza de una comunidad se encuentra a menudo en el orgullo y calidad del sistema escolar. Los ciudadanos de Glendale y Phoenix tienen una oportunidad increíble de continuar asegurándose de que GUHSD pueda satisfacer las necesidades de una comunidad en constante crecimiento mientras se mantiene al día con un lugar de trabajo que experimenta cambios transformadores a velocidad de rayo. Es imperativo que trabajemos juntos para asegurar que sus hijos, nuestros estudiantes, estén debidamente preparados para unirse a la fuerza laboral y tener éxito en su futuro. Esta oportunidad viene al apoyar el Aumento de Bonos del Distrito Escolar Secundario de Glendale Union .

La fortaleza de GUHSD son los dedicados maestros y personal que están comprometidos a educar a los futuros residentes y líderes de Glendale y Phoenix. Los bonos se usarán para mantener seguros a nuestros estudiantes y al personal así como para proporcionar fondos para mantener/renovar instalaciones.

Por favor acompáñeme en apoyo del Distrito Escolar Secundario de Glendale Union .

Atentamente,  
Teresa Leyba Ruiz, Ed.D.  
Presidente del Colegio Universitario Comunitario

Como Representantes Estatales de Arizona y proponentes de escuelas locales sólidas, somos orgullosos partidarios de la próxima elección de Bonos para el Distrito Escolar Secundario de Glendale Union . GUHSD se ha ganado su excelente reputación, con sus nueve escuelas clasificadas entre las mejores escuelas secundarias de la nación por U.S. News & World Report.

Para continuar brindando una educación de clase mundial, los estudiantes y maestros necesitan tecnología avanzada, espacios de aprendizaje para materias básicas y oportunidades para actividades extracurriculares. Más importante aún, nuestros niños y profesionales de la educación también deben estar seguros.

Aunque el estado ha aumentado lentamente los fondos para educación, todavía estamos lejos de financiar completamente nuestras escuelas públicas. Estos bonos son fundamentales para garantizar que nuestras escuelas puedan mantener su alta calidad -- estos fondos se usarán para mejorar medidas de seguridad y protección, proporcionar tecnología y mantenimiento y mejoras de instalaciones necesarias.

Estos fondos de bonos son fundamentales para mantener y mejorar nuestras escuelas públicas y esta medida no aumentará sus impuestos. Apoyamos firmemente los esfuerzos de GUHSD y lo animamos a votar que SÍ por la elección de Bonos.

Kelli Butler, Representante Estatal, Distrito Legislativo 28  
Aaron Lieberman, Representante Estatal, Distrito Legislativo 28

Estimados Residentes:

Como miembro del Consejo Directivo de Supervisores del Condado de Maricopa, los animo a votar que SÍ por los Bonos del Distrito Escolar Secundario de Glendale Union (GUHSD) .

GUHSD incluye las Escuelas Secundarias Apollo, Cortez, Glendale, Greenway, Independence, Moon Valley, Sunnyslope, Thunderbird y Washington. GUHSD es reconocido a nivel nacional por sus programas académicos y es reconocido por poner más dinero en el salón de clases que el promedio estatal y sus distritos compañeros.

Los bonos propuestos no aumentarían la tasa de impuestos para los dueños de propiedad y pagarían por el mantenimiento y la reparación de edificios viejos que tanto se necesitan. Además, los bonos permitirán actualizaciones críticas a la tecnología e infraestructura de IT. Como



hemos visto durante la pandemia de COVID-19, tener tecnología e infraestructura de Internet mejoradas es de vital importancia para nuestros estudiantes y maestros.

Nuevamente, por favor apoye a nuestros estudiantes y maestros del Distrito Escolar Secundario de Glendale Union votando que SÍ por los Bonos de GUHSD.

Bill Gates

Consejo Directivo de Supervisores del Condado de Maricopa Distrito 3

Como padre orgulloso, dueño de negocio y propietario de casa en el Distrito Escolar Secundario de Glendale Union, estoy extremadamente satisfecho con la calidad de educación que todos los estudiantes reciben. Cada estudiantes merecen ir a la escuela y lograr el sueño estadounidense - un sueño de recibir educación, ir a la universidad, encontrar una carrera desafiante y retribuir a su comunidad.

Glendale Union es un excelente distrito escolar, ofrece un plan de estudios desafiante y gratificante. Y al igual que mi negocio, el distrito debe continuar protegiendo su inversión, manteniendo sus instalaciones, actualizando sus escuelas y aportando nuevas tecnologías para que estudiantes y personal aprendan y se preparen para la nueva economía mundial.

El distrito es innovador, ofrece a los padres una variedad de opciones escolares y está siempre a la vanguardia. No hay nada que quiera más que saber que mis hijos están recibiendo una gran educación en un ambiente seguro, tienen acceso a tecnología avanzada, y están listos para la universidad y la carrera.

Los estudiantes de Glendale Union se merecen lo mejor. Los animo a seguir apoyando a mis hijos y a nuestros futuros líderes votando que "SÍ" por los bonos del Distrito Escolar Secundario de Glendale Union, especialmente porque esto no aumentará nuestra tasa de impuestos a la propiedad.

Paul Ulan

Propietario de empresa pequeña y padre

Asistí a la escuela secundaria en el Distrito Escolar Secundario de Glendale Union y puedo atestiguar de las oportunidades educativas excepcionales

que no hubieran sido posibles sin el fuerte apoyo financiero de la comunidad de Glendale Union.

Asistí a la Escuela Secundaria Sunnyslope y me gradué en el 1% superior de mi clase. Me beneficié de un currículo desafiante, excelentes programas para estudiantes de clases AP y con instalaciones y equipo necesarios para desafiarme - atlética y académicamente.

Estoy asistiendo a la Universidad de Arizona con la beca Wildcat Excellence y planeo graduarme en la primavera de la Escuela de Negocios Eller. Estoy muy agradecido por mi beca, que no habría sido posible sin la ayuda de la excelencia académica y oportunidades educativas excepcionales que se le ofrecen a cada estudiante de Glendale Union . El compromiso de Sunnyslope con la excelencia me preparó (y a muchos otros) para la universidad y una carrera.

Por favor acompáñeme a continuar apoyando a nuestras escuelas, estudiantes de Glendale Union y su futuro votando que "SÍ" por los bonos de Glendale Union en noviembre. Sin su apoyo anterior, no me encontraría donde estoy hoy, y los futuros estudiantes se merecen las mismas oportunidades increíbles que yo recibí.

Sam Ulan  
Orgulloso Vikingo Graduado

Estimados Votantes,

Como profesional de seguridad pública que creció asistiendo a una escuela de GUHSD y trabaja dentro de los límites del distrito, nada me importa más a mí que la seguridad de los estudiantes.

El Distrito Escolar Secundario de Glendale Union actualmente carece del dinero necesario para asegurar que los niños estén recibiendo una educación en el entorno más seguro posible. Esta elección de bonos provee la oportunidad de ayudar a satisfacer esas necesidades y provee al distrito con fondos críticos.

Si estos bonos se aprueban, los 9 campus tradicionales se actualizarán y beneficiarán de la financiación. Edificios escolares recibirán mantenimiento crítico y la seguridad del campus se verá reforzada a través de mejoras del sistema de vigilancia.

Creciendo, tuve la oportunidad de recibir una educación de calidad en escuelas de calidad. Manteniendo a estudiantes seguros es de máxima

prioridad y estos bonos le permitirán al distrito crear escuelas más seguras sin aumentar impuestos.

El martes, 3 de noviembre vote que Sí por los bonos del Distrito Escolar Secundario de Glendale Union.

Eric Richardson  
Bombero

Como residente de nuestro distrito escolar y servidor público aquí en Glendale por 16 años me gustaría invitarle a que me acompañe a apoyar a la juventud de nuestra comunidad votando que sí por los bonos para el Distrito Escolar Secundario de Glendale Union. Nuestras escuelas, que son fundamentales para nuestra comunidad y tienen un gran impacto en los valores de nuestras propiedades, requieren un mantenimiento constante. A pesar de tiempos muy difíciles debemos unirnos y proteger estos valiosos activos. Aprobar los bonos permitirá que el distrito escolar aborde cuestiones urgentes y continúe manteniendo nuestras escuelas secundarias a un nivel seguro y estético. Así como nuestras casas se deterioran; las escuelas requieren reparaciones y mejoras periódicas que no son financiadas por la legislatura. Se deben reemplazar autobuses, y se debe actualizar la tecnología. Sin la aprobación de los bonos la seguridad y educación de calidad se disminuyen. Como comunidad ustedes han hecho un trabajo tremendo apoyando la educación. Por favor acompañenme para continuar enviando un mensaje de que el futuro de nuestros niños es importante para nosotros. Su apoyo significará un impacto mínimo para su billetera pero al final un impacto inconmensurable en nuestra juventud y comunidad. Les pido que por favor voten.

Steve Johnston  
Padre, Abuelo, y Miembro de la Comunidad

**ARGUMENTOS EN CONTRA  
DISTRITO ESCOLAR SECUNDARIO NÚM. 205 DE GLENDALE UNION  
ELECCIÓN ESPECIAL DE BONOS**

**(No se recibieron argumentos en contra)**

¿Debe autorizarse al Distrito Escolar Secundario Núm. 205 de Glendale Union del Condado de Maricopa, Arizona (el "Distrito"), para emitir y vender bonos de obligación general por una cantidad principal que no sobrepase \$130,000,000 para proporcionar dinero para los siguientes propósitos:

- Construir edificios escolares;
- Renovar edificios escolares;
- Comprar vehículos para el transporte de estudiantes;
- Adquirir lotes escolares mediante compra o arrendamiento;
- Mejorar terrenos escolares, incluyendo vías adyacentes a los mismos;
- Proporcionar mobiliario, equipo y tecnología a edificios escolares;
- Liquidar deudas incurridas para los propósitos establecidos aquí;
- Proporcionar todos los servicios públicos y otros asuntos de capital necesarios para la construcción y renovación de edificios escolares y para mejorar terrenos escolares;
- Pagar por todos los costos arquitectónicos, de diseño, ingeniería, administración de proyecto y construcción y otros costos incurridos relacionados con los propósitos establecidos anteriormente; y
- Pagar por todos los costos legales, financieros y demás costos relacionados con la emisión de los bonos?

Los bonos asumirán intereses a tasas que no sobrepasen el 12% por año. Los intereses se pueden demostrar por medio de certificados separados y se pagarán el 1 de enero y el 1 de julio de cada año hasta que los bonos maduren. Los bonos, y cualquier bono emitido para reembolsar los bonos del Distrito, se pueden vender a precios que incluyan primas no mayores que las que permita la ley. Los bonos se podrán reembolsar por medio de la emisión de bonos de reembolso de un vencimiento promedio ponderado inferior al 75% del vencimiento promedio ponderado de los bonos que se reembolsan. Los bonos serán en denominaciones de \$5,000 cada uno o en múltiplos de \$5,000 y madurarán el primer día de enero y/o de julio en años determinados por el consejo directivo del Distrito. Los bonos madurarán durante un período que no sea (i) menor de un (1) año (o una parte del mismo) o (ii) mayor de veinte (20) años a partir de la fecha de su emisión. La emisión de estos bonos resultará en un aumento del impuesto sobre la propiedad suficiente para pagar el servicio de la deuda anual de los bonos.

Las mejoras de capital que se propone financiar mediante esta emisión de estos bonos son para superar los estándares del Estado y son además de los dineros proporcionados por el Estado. El Distrito Escolar Secundario de Glendale Union está proponiendo emitir bonos de obligación general de Clase B por un total de \$130,000,000 para financiar mejoras de capital sobre y superiores a las que financia el Estado. Bajo el sistema de financiamiento de Capital Students FIRST, el Distrito Escolar Secundario de Glendale Union tiene derecho a dineros del Estado para construcción nueva y renovación de edificios escolares de acuerdo con la ley del Estado.

UN VOTO DE **"SÍ"** AUTORIZARÁ AL CONSEJO DIRECTIVO DEL DISTRITO ESCOLAR SECUNDARIO NÚM. 205 DE GLENDALE UNION DEL CONDADO DE MARICOPA, ARIZONA A EMITIR Y VENDER \$130,000,000 DE BONOS DE MEJORAS ESCOLARES DEL DISTRITO QUE SE REEMBOLSARÁN CON IMPUESTOS SECUNDARIOS A LA PROPIEDAD.

UN VOTO DE **"NO"** NO AUTORIZARÁ AL CONSEJO DIRECTIVO DEL DISTRITO ESCOLAR SECUNDARIO NÚM. 205 DE GLENDALE UNION DEL CONDADO DE MARICOPA, ARIZONA A EMITIR Y VENDER DICHOS BONOS DEL DISTRITO.

**APROBACIÓN DE BONOS, SÍ**  
**APROBACIÓN DE BONOS, NO**

---

---

**FORMATO DE LA BOLETA / BOLETA DE MUESTRA  
DISTRITO ESCOLAR SECUNDARIO NÚM. 205  
DE GLENDALE UNION  
ELECCIÓN ESPECIAL  
3 DE NOVIEMBRE DE 2020  
CONDADO DE MARICOPA  
ESTADO DE ARIZONA**

---

---

**PREGUNTA**

Un voto de **“SÍ”** autorizará al Consejo Directivo del Distrito Escolar Secundario de Glendale Union a emitir y vender \$130,000,000 de bonos de mejoras escolares del Distrito que se reembolsarán con impuestos secundarios a la propiedad.

Un voto de **“NO”** no autorizará al Consejo Directivo del Distrito Escolar Secundario de Glendale Union a emitir y vender dichos bonos del Distrito.

**APROBACIÓN DE BONOS, YES**

**APROBACIÓN DE BONOS, NO**

**BOLETA DE MUESTRA**

## OTRA INFORMACIÓN IMPORTANTE PARA LOS VOTANTES

Todos los electores con derecho a votar deben presentar prueba de identidad en el lugar de votación antes de recibir una boleta. El elector le informará su nombre y lugar de residencia al oficial electoral y presentará una forma de identificación de la Lista #1 que tenga el nombre, la dirección y la fotografía del elector **O** dos formas de identificación diferentes de la Lista #2 que tengan el nombre y la dirección del elector **O** dos formas de identificación diferentes de la Lista #3.

A un elector que no suministre una forma de identificación de la Lista #1 que lleve el nombre, la dirección y la fotografía del elector **O** dos formas de identificación diferentes de la Lista #2 o Lista #3 que lleven el nombre y la dirección del elector no se le podrá emitir una boleta regular, pero recibirá una boleta provisional y tendrá **cinco (5) días** después de una elección Federal General y **tres (3) días** después de cualquier otra elección para suministrarle identificación adecuada al Encargado del Registro del Condado para que su boleta provisional se incluya en el conteo.

**La Identificación DEBE coincidir razonablemente con el registro del recinto electoral.** Una identificación es “válida” a menos que se pueda determinar que ha caducado.

### **LISTA #1: Identificación con fotografía, nombre y dirección – SE REQUIERE UNA**

*Formas de identificación aceptables con fotografía, nombre y dirección del elector:*

- Licencia válida de Arizona para conducir
- Licencia de identificación válida de Arizona sin permiso para conducir
- Tarjeta de inscripción tribal u otra forma de identificación tribal
- Identificación emitida por el Gobierno Federal, Estatal o Local de los Estados Unidos

- O -

### **LISTA #2: Identificación sin fotografía (solamente nombre y dirección) – SE REQUIEREN DOS**

*Formas de identificación aceptables sin fotografía que lleven el nombre y la dirección del elector:*

- Factura de servicios públicos del elector con fecha de no más de noventa días antes de la fecha de la elección. Una factura de servicios públicos puede ser por electricidad, gas, agua, basura, alcantarillado, teléfono, teléfono celular, o televisión de cable
- Estado de cuenta de banco o cooperativa de crédito que tenga fecha

- de no más de noventa días antes de la elección
- Registro válido de vehículo de Arizona o tarjeta de seguro del vehículo
  - Tarjeta de censo indígena, tarjeta de inscripción Tribal u otra forma de identificación tribal
  - Declaración de impuestos sobre la propiedad
  - Certificado del Encargado del Registro o tarjeta de Inscripción de Votante – para obtener una tarjeta de inscripción de votante digital/imprimible, visite [www.GetID.Maricopa.Vote](http://www.GetID.Maricopa.Vote)
  - Identificación emitida por el gobierno Federal, Estatal o Local de los Estados Unidos
  - Cualquier “Material Electoral Oficial” enviado por correo que tenga el nombre y la dirección del votante

### **LISTA #3: Combinación de la Lista #1 y Lista #2 – SE REQUIEREN DOS**

- Cualquier Identificación Válida con Fotografía de la Lista #1 en la que la dirección no coincide razonablemente con el registro del recinto electoral o que no tiene una dirección **acompañada de** una identificación sin foto de la Lista #2 en la que la dirección coincide razonablemente con el registro del recinto electoral.
- Pasaporte de los Estados Unidos sin dirección y algún documento de la Lista #2
- Identificación Militar de los Estados Unidos sin dirección y un documento de la Lista #2

### **INFORMACIÓN A LOS VOTANTES**

1. Las urnas están abiertas en el Día de la Elección de 6:00 a.m. a 7:00 p.m.
2. Todos los electores con derecho a voto deben presentar prueba de identidad en el lugar de votación antes de recibir una boleta.
3. Con el propósito de ayudar a emitir un voto, cualquier votante puede entrar en la casilla de votación acompañado de una persona de su escogencia con la siguiente excepción: Una persona que es un candidato que aparece en la boleta (**a excepción de un candidato a miembro de comité de recinto**) o una persona que haya estado empleada por o trabajado de voluntaria para un candidato, campaña, organización política o partido político en esta elección no puede ayudar a ningún votante
4. Se pueden llevar boletas de muestra o folletos informativos al lugar de votación y se pueden tener dentro de la casilla de votación en el día de las elecciones.
5. A cualquier votante con derecho a votar que se encuentre esperando en la fila de votantes a las 7:00 p.m. se le permitirá preparar y emitir su boleta electoral.



## REQUISITOS PARA VOTAR

Para poder votar en esta elección, usted debe haberse inscrito en un recinto dentro de los límites del distrito escolar el o antes de la medianoche del **lunes 5 de octubre de 2020**. Si usted no sabe si tiene derecho a votar, usted debe revisar su situación en línea en [www.BallotStatus.Maricopa.Vote](http://www.BallotStatus.Maricopa.Vote) o [www.BeBallotReady.Vote](http://www.BeBallotReady.Vote). Usted también puede llamar a la Oficina del Encargado del Registro del Condado de Maricopa al 602-506-1511.

### **POR FAVOR ASEGÚRESE DE REVISAR LA ETIQUETA DE LA DIRECCIÓN EN ESTE FOLLETO PUES LE INDICA A DÓNDE DEBE VOTAR.**

**Para información sobre ayuda para votar para votantes con discapacidades, por favor llamar al: 602-506-1511 o al 602-506-2348 (TDD)**

## LISTA PERMANENTE DE VOTANTES PARA VOTACIÓN TEMPRANA

A las personas que hayan solicitado inclusión en la Lista Permanente para Votación Temprana (cuyas siglas en inglés son PEVL) y que tengan derecho a votar en esta elección se les enviará una boleta temprana **automáticamente** el primer día de la votación temprana (7 de octubre de 2020) a menos que se comuniquen con el departamento a más tardar el **sábado 19 de septiembre de 2020** para indicar que: 1) no desean recibir una boleta temprana para esta elección o, 2) desean que los eliminen completamente de la Lista Permanente para Votación Temprana. Para revisar si usted está en la Lista Permanente para Votación Temprana o para recibir información sobre cómo actualizar o que lo eliminen de la Lista Permanente para Votación Temprana, por favor visite nuestro sitio web en [www.Request.Maricopa.Vote](http://www.Request.Maricopa.Vote) o [www.BeBallotReady.Vote](http://www.BeBallotReady.Vote) o comuníquese con nuestro departamento en el 602-506-1511.

## VOTACIÓN TEMPRANA

Las personas que tengan derecho a votar en esta elección y que deseen hacerlo en persona por medio de una boleta temprana, pueden ir a cualquiera de los centros de votación localizados en todo el condado a partir del **miércoles 7 de octubre de 2020**. Para obtener las direcciones y horas de operación, por favor visite [www.Locations.Maricopa.Vote](http://www.Locations.Maricopa.Vote) o llame al 602-506-1511. La votación en persona puede hacerse hasta las 5:00 p.m. del **30 de octubre de 2020**, el viernes anterior a la elección.

Se puede solicitar el envío de una boleta por correo llamando a Maricopa County Elections Department (Departamento de Elecciones del Condado de Maricopa) al 602-506-1511 o al 602-506-2348 (TDD). Se pueden enviar

solicitudes por escrito a Maricopa County Elections Department, 510 S. 3rd Ave., Phoenix, 85003 y se pueden hacer solicitudes por Internet en la siguiente página electrónica: **www.Request.Maricopa.Vote**. **Las solicitudes por Escrito, por Teléfono o por la Internet deben ser recibidas por la Oficina del Encargado del Registro del Condado a más tardar a las 5:00 p.m. del segundo viernes antes de la elección (23 de octubre de 2020). Las solicitudes por escrito deben incluir:**

- 1) Nombre y dirección del domicilio;
- 2) Fecha de nacimiento;
- 3) Elección para la que se solicita la boleta;
- 4) Dirección donde debe enviarse la boleta si es diferente a la dirección del domicilio;
- 5) Firma del solicitante.

Para que la boleta sea válida y se incluya en el conteo, la boleta enviada por correo y la Declaración Jurada firmada deben ser recibidas por la Oficina del Encargado del Registro del Condado u otro oficial a cargo de las elecciones o depositadas en cualquier lugar de votación en el condado **a más tardar a las 7:00 p.m. del Día de la Elección, el 3 de noviembre de 2020.**

# INSTRUCCIONES PARA VOTAR

## **PARA VOTAR:**

- ✓ Use un bolígrafo negro (no use tinta roja)
- ✓ Llene el óvalo a la par de su selección
- ✓ Para Cargos de Candidatos, vote por no más del número a elegir como se indica en su Boleta Electoral Oficial (por ej. VOTE POR NO MÁS DE \_\_\_)

Opción 1

Opción 2

## **SI COMETE UN ERROR:**

- ✓ Tache su error
- ✓ Llene el óvalo a la par de su selección correcta

Opción 1

Opción 2

## **PARA VOTAR POR UN CANDIDATO AGREGADO POR ESCRITO:**

- ✓ Escriba el nombre de un candidato agregado por escrito válido\*

*Nombre del Candidato Agregado por Escrito*

- ✓ Llene el óvalo a la par de ese nombre

\*Para una lista de candidatos AGREGADOS POR ESCRITO válidos y/o candidatos RETIRADOS, si corresponde, por favor visite: <https://ListadeCandidatos.Maricopa.Voto>











**Glendale Union High School District**  
**7650 N 43rd Ave**  
**Glendale, AZ 85301**

PRSR STD  
U S POSTAGE  
**PAID**  
PHOENIX AZ  
PERMIT #1335

**OFFICIAL VOTING MATERIALS**  
**MATERIALES OFICIALES PARA VOTAR**

**IMPORTANT INFORMATION / INFORMACIÓN IMPORTANTE**

**VOTE ANYWHERE!!!**

To find a Vote Center nearest you, visit  
[www.Locations.Maricopa.Vote](http://www.Locations.Maricopa.Vote) or call **602-506-1511**.

**VOTE EN CUALQUIERA!!!**

Para localizar el Centro de Votación  
más cercano a usted, visite  
[www.Ubicaciones.Maricopa.Voto](http://www.Ubicaciones.Maricopa.Voto) ó llame al **602-506-1511**.

**OFFICIAL VOTING MATERIAL**

Only one publicity pamphlet has been mailed to each named household in which a registered voter resides. Please make it available to all registered voters in the household.

For information about voting assistance for voters with disabilities or on how to obtain an early ballot, please call: (602) 506-1511 or (602) 506-2348 (TDD) or visit [www.BeballoReady.Vote](http://www.BeballoReady.Vote).

You may vote at any Vote Center location in Maricopa County! Visit [www.Locations.Maricopa.Vote](http://www.Locations.Maricopa.Vote) for a list of Vote Centers or contact the Maricopa County Elections Department at (602) 506-1511.

**MATERIAL ELECTORAL OFICIAL**

Se ha enviado solamente un folleto publicitario a cada hogar nombrado en el que reside un votante inscrito. Por favor, póngalo a disposición de todos los votantes inscritos en el hogar.

Para obtener información sobre asistencia para votar para electores con discapacidades o sobre cómo obtener una boleta electoral temprana, llame al: (602) 506-1511 o (602) 506-2348 (TDD) o visite [www.BeballoReady.Vote](http://www.BeballoReady.Vote).

¡Usted puede votar en cualquiera de las ubicaciones de los Centros de Votación en el Condado de Maricopa! Visite [www.Locations.Maricopa.Vote](http://www.Locations.Maricopa.Vote) para obtener una lista de los Centros de Votación o comuníquese con el Departamento de Elecciones del Condado de Maricopa al (602) 506-1511.