

# ELECTION '20



**Tolleson Elementary School District**

## **Informational Pamphlet**

### **Tolleson Elementary School District No. 17 of Maricopa County, Arizona**

**SPECIAL ELECTION  
NOVEMBER 3, 2020**

Compiled and issued by  
**STEVE WATSON**  
Maricopa County School Superintendent  
(Spanish version begins on page 16)

## **Folleto Informativo**

### **Distrito Escolar Primario Núm. 17 de Tolleson del Condado de Maricopa, Arizona**

**ELECCIÓN ESPECIAL  
EL 3 DE NOVIEMBRE DE 2020**

Recopilado y publicado por  
**STEVE WATSON**  
Superintendente Escolar del Condado de Maricopa  
(La versión en español empieza en la página 16)

## TO THE VOTERS OF THE DISTRICT

On Tuesday, November 3, 2020, the voters of Tolleson Elementary School District No. 17 will decide the level of expenditures in the District. Arizona law places restrictions on school district spending in each fiscal year without receiving explicit approval of the District's voters.

This information provides voters with facts regarding this election. Your responsibility is to indicate on your ballot whether you believe the District should operate within the existing expenditure limitation or be allowed to exceed the limitation.

Note that if the override election is approved, the increased amount will be added to the District's budget for the number of subsequent years specified on the ballot.

Please study the materials contained in this pamphlet carefully so you will be informed regarding your decisions on this issue.

Sincerely,

A handwritten signature in black ink, appearing to read "Steve Watson", followed by a long horizontal line extending to the right.

Steve Watson  
Maricopa County  
School Superintendent

(Information Pamphlet publication is mandated by Arizona Revised Statutes § 15-481. School districts are mandated to distribute information pamphlets to all households within the District in which a qualified elector resides.)

**TOLLESON ELEMENTARY SCHOOL DISTRICT NO. 17  
NOVEMBER 3, 2020**

**15% MAINTENANCE AND OPERATION BUDGET OVERRIDE**

**A STATEMENT AS TO WHY THE 15% MAINTENANCE AND  
OPERATION BUDGET OVERRIDE ELECTION HAS BEEN CALLED**

The Governing Board of the District has called a special budget override election to be held on November 3, 2020 to request voter authorization to exceed the Maintenance and Operation Budget Limit by 15% of the revenue control limit to fund existing programs, such budget override to be in effect for a period of seven years. The budget authorized by this election shall be funded from a levy of taxes on the taxable property within the District. The proposed override is a continuation of the existing 15% override.

With voter approval to continue the override, it is estimated that the total amount of the override for fiscal year 2021/2022 will be \$2,622,087. If the override is not approved, the existing 15% override will phase out by reducing the budget by one-third (\$874,029) in 2022/2023 and another one-third in fiscal year 2023/2024. Each one-third reduction would lower the secondary tax rate by approximately \$0.40. The estimated secondary property tax rate needed to fund the full override is \$1.19 per \$100 of net assessed valuation used for secondary tax purposes. The estimated secondary tax rate for the proposed override is approximately equal to the existing secondary tax rate for the current override, as this override will maintain programs that have been in place with prior year's override approvals.

The estimated continuation cost of the full override to an owner of a home with a limited property value of \$85,510 (the average value of a home in the District) would be approximately \$101 per year.

The 15% Maintenance and Operation budget override would continue funding for programs currently serving District students. This override supports the District's efforts to help maintain present levels of service:

- Full day kindergarten
- Art classes
- Technology classes
- Physical education classes
- Band classes (jazz, Latin jazz, mariachi, marching and concert)
- Alternative education programs
- Expanded athletics
- Counselors for JAG (Jobs for Arizona Graduates) leadership
- Social worker

**TOLLESON ELEMENTARY SCHOOL DISTRICT NO. 17  
NOVEMBER 3, 2020**

**15% MAINTENANCE AND OPERATION BUDGET OVERRIDE  
ASSESSED VALUATION AND ESTIMATED AMOUNTS OF  
SECONDARY TAXES PER A.R.S. § 15-481(B)**

Total amount of the current year's (2020/2021) M&O budget	\$19,870,019
Total amount of the proposed 2021/2022 M&O budget with voter approval of override (1)	\$20,466,120
Total amount of alternate 2021/2022 M&O budget without voter approval of override (1)	\$20,466,120
Estimated revenues to fund 15% M&O budget override	\$2,622,087
District's Current Net Assessed Valuation used for Secondary Property Tax Purposes (2)	\$221,076,744
Estimated Tax Rate per \$100 of Net Assessed Valuation used for Secondary Property Tax Purposes to fund 15% M&O budget override	\$1.1861

**Pursuant to A.R.S. § 15-481(B)(11):** The net assessed valuation and the estimated amount of the secondary property taxes to fund the increase, if the proposed 2021/2022 budget is adopted, for each of the following will be:

	<u>Limited Property Value</u>	<u>Assessment Ratio</u>	<u>Estimated Assessed Value (3)</u>	<u>Estimated Override Tax Rate (4)</u>	<u>Estimated Annual Tax Amount</u>
(a) An owner-occupied residence whose assessed valuation is the average assessed valuation of property classified as class three for the current year in the school district.	\$85,510	10%	\$8,551	\$1.1861	\$101.42
(b) An owner-occupied residence whose assessed valuation is one-half of the assessed valuation of the residence set forth in paragraph (a) above.	\$42,755	10%	\$4,276	\$1.1861	\$50.71
(c) An owner-occupied residence whose assessed valuation is twice the assessed valuation of the residence set forth in paragraph (a) above.	\$171,020	10%	\$17,102	\$1.1861	\$202.85
(d) A business whose assessed valuation is the average of the assessed valuation of property classified as class one for the current year in the school district.	\$3,321,917	18%	\$597,945	\$1.1861	\$7,092.23

- (1) The 15% maintenance and operation override authorization is a continuation of the existing 15% maintenance and operation override authorized by the voters on November 8, 2016. If the override is not approved, the existing 15% maintenance and operation override will phase out by reducing one-third in fiscal year 2022/2023 and another one-third in fiscal year 2023/2024. The proposed and alternate 2021/2022 budgets represent the District's best estimate based on various assumptions relating to student growth and other factors affecting revenues and expenditures. In adopting such alternate budget, the Governing Board shall follow the procedures prescribed in A.R.S. Section 15-905 for adopting a budget that does not include any proposed increases not approved at an election, except for increases levied to meet a desegregation order, if applicable.
- (2) Current net assessed valuation for secondary property tax purposes is the 2020/2021 preliminary value provided by the Arizona Department of Revenue and includes Salt River Project valuation.
- (3) Estimated by Arizona Department of Revenue based on preliminary 2020/2021 net assessed valuation.
- (4) Per \$100 of net assessed valuation used for secondary property tax purposes.

**ARGUMENTS FOR THE  
TOLLESON ELEMENTARY SCHOOL DISTRICT NO. 17  
15% MAINTENANCE AND OPERATION BUDGET OVERRIDE**

**Arguments represent the opinion of the Author(s)**

The Maintenance and Operations Override approved by Tolleson voters in 2016 is up for renewal. This is not a new tax but a continuation of the override. The District is not seeking new monies, just to keep current funding levels.

This means that your “YES” vote will help keep this critical funding for our schools WITHOUT raising your property tax rate. Great communities have strong schools, and we are grateful for your continued voter support. Tolleson can rightfully be proud of its students and schools.

The renewal of the Maintenance and Operations override will continue to provide much needed educational resources such as: Full day Kindergarten; Classes in Art, Technology, Physical Education, Band (jazz, Latin jazz, Mariachi, Marching & Concert); behavioral supports through an Alternative Education program, expanded Athletics, Counselors and a Social Worker.

As the Governing Board of the Tolleson Elementary School District, we have unanimously called for this election and ask your support by voting YES to renew the Maintenance and Operations override.

Thank you,  
Governing Board of the Tolleson Elementary School District

As the Mayor of Tolleson and a former educator, I continue to support investing in the success of our children. Providing a high-quality education allows for our country, states, and cities to develop a strong workforce, which leads to a vibrant economy. Investing in our schools is essential in creating an equitable education system.

The Tolleson Elementary School District is asking you to renew a maintenance and operations override. This is not a new tax, but one that has been in place for years. This renewal enables the district to continue funding full-day kindergarten; art, PE, band, and technology classes; counselors and social workers; and lower class sizes.

Our students, now more than ever, deserve to have quality schools with highly qualified teachers, outstanding academic programs, and the ability

to achieve success. The Tolleson Elementary School District expects excellence, inspires innovation, and achieves greatness. I encourage voters to vote YES on Tolleson Elementary’s override election so students can excel, innovate, and achieve!

Mayor Anna Tovar  
City of Tolleson

As the Mayor of Phoenix, I am passionate about bettering the lives of those living within the City, especially our children. In order to have a vibrant, thriving community, we need to invest in the education of our students.

The Tolleson Elementary School District is asking voters to approve a maintenance and operations override. This override is a continuation of an override already in place, and it will not increase your taxes. With your support, the override continues to help fund programs like full-day kindergarten; lower class sizes; materials for science, technology, engineering, and math classes; and expand athletics.

It is our civic responsibility to support our students, and I urge you to vote YES for Tolleson Elementary School District’s override election. Our students will be our future leaders, and they deserve our continued support!

Mayor Kate Gallego  
City of Phoenix

As the Vice Mayor of Phoenix, and also as a mom, I support our local schools and want the best education for our children. The vision of the Tolleson Elementary School District is “Expecting Excellence, Inspiring Innovation, and Achieving Greatness,” and they accomplish this through innovative programming offered to students. In order for the district to continue offering these excellent programs, they need your help and support.

The Tolleson Elementary School District is asking voters to approve a maintenance and operations override. The override will help continue funding programs like full-day kindergarten; lower class sizes; pay for materials for science, technology, engineering, and math; and expand athletics. This override is a continuation of an override already in place and will not increase your taxes.

Please join me in voting YES for Tolleson Elementary School District's override election.

Vice Mayor Betty Guardado  
City of Phoenix

As legislators in Legislative District 19, we know the importance of supporting a quality education. We also have witnessed the legislature's refusal to adequately fund our schools.

Educational excellence is critical to the success of our communities and our future as we seek to create literate students who will be global citizens. They may live locally, but will work globally, and they must be prepared and equipped to work in ever-changing environments. We can help do our part by supporting the continuation of Tolleson Elementary School District's override election. The override will enable the district to continue providing outstanding programs like full-day kindergarten; band classes (jazz, Latin jazz, Mariachi, marching and concert); alternative education classes; art/PE/technology classes; and lower class sizes.

Please join your LD 19 legislators in supporting this important effort. Vote YES for our students and their futures by voting YES for the Tolleson Elementary School District override.

Lupe Contreras  
State Senator, Legislative District 19

Diego Espinoza  
State Representative, Legislative District 19

Lorenzo Sierra  
State Representative, Legislative District 19

Dear Voter,

As a teacher in the Tolleson Elementary School District, I know first-hand the excellent education our children receive. We take great pride in our curriculum, programs, and high expectations for our students. In order for us to continue providing outstanding educational opportunities, we need your help.

The Tolleson Elementary School District is asking voters to renew an

existing override. This is not a new tax, but a continuation of an override that is already in place. The override pays for full-day kindergarten, lower class sizes, and materials for science, technology, engineering, and math.

In order for our students to be ready for high school, we need your help by voting YES for this override. Let's all do our part in helping educate our children.

Sincerely,

Aisha Brooks Austin  
Porfirio H. Gonzales Teacher

As a school counselor in the Tolleson Elementary School District, I know first-hand the excellent education our students receive. While teachers provide the academic portion of learning, school counselors provide life skills needed to prepare our children for the real world. Teachers already have a full plate. That is why providing these funds is so crucial. School counselors provide students with a sense of safety and security by helping minimize bullying, build strong relationships with students, and foster a positive school community. School counselors provide this extra level of support by teaching specific classroom lessons on self-esteem, respect, confidence, problem solving skills, among other social and emotional learning.

The Tolleson Elementary School District is asking voters to renew an existing override. This is not a new tax, but a continuation of an override that is already in place. The override pays for one full-time counselor at every school, full-day kindergarten, art, physical education, technology, band, among other educational programs.

In order for our students to be ready for high school, college and career, we need your help by voting YES for this override. Together, we can do our part in educating our kids.

Janine Menard

Dear Members of the Community,

As a business owner in Tolleson, there is nothing more important than preparing our children for college and to be our future business leaders. In order for our kids' dreams to become reality, they need our help.



Tolleson Elementary School District is asking its community to reauthorize an override. This is not a new tax, but one that is already in place. The override pays for full-day kindergarten, art, physical education, band and other educational programs.

The business community has long supported our local schools, and I am asking for your continued support of Tolleson Elementary School District by voting YES for this override. With your support, we are helping to mold our future business leaders.

Curt Keesler  
Pete's Fish & Chips

I am a parent at the Tolleson Elementary School District, and I am in support of the upcoming override election. The Tolleson Elementary School District provides students with opportunities that enhance their educational experience every step of the way. Children benefit from the many programs that are supported by this override, including social workers, full-day kindergarten, as well as art and music education.

The Tolleson Elementary School District override has been in place for many years and I am asking you to join me by voting YES! this November to continue it. Parents, and the entire district community must commit to excellence in all of our TESD schools. Our children deserve the best of opportunities, and we can all do our part by voting YES!

Sincerely,  
Tolleson Elementary School District Parent

Western Maricopa Coalition (WESTMARC) is a public-private partnership of 15 communities, business & educational sectors in the West Valley of Greater Phoenix. WESTMARC, formed in 1990 to address important issues facing the West Valley's economic prosperity.

WESTMARC is focused on high quality jobs for this region and is the hub organization for the implementation of the regional workforce plan, West Valley Pipeline. Education and workforce development are foundational to a strong economy. A strong school system is key to a strong community. As president and CEO of WESTMARC, I ask you to join me in supporting Tolleson Elementary School District's override election.

Tolleson Elementary is asking voters to renew a maintenance and operations override. This is not a new tax, but one that has been in place

for years. This renewal enables the district to lower class sizes, fund full-day kindergarten, hire counselors and social workers, and fund materials for science, technology, engineering and math classes.

In order to ensure a vibrant economy, we must invest in our future by investing in our students' education. I encourage you to vote YES for the Tolleson Elementary School District's override election. The return on your investment makes for a stronger West Valley.

Sintra Hoffman  
President and CEO, WESTMARC

**ARGUMENTS AGAINST THE  
TOLLESON ELEMENTARY SCHOOL DISTRICT NO. 17  
15% MAINTENANCE AND OPERATION BUDGET OVERRIDE**

**(None were submitted)**

---

---

**TOLLESON ELEMENTARY SCHOOL DISTRICT NO. 17  
SPECIAL ELECTION  
NOVEMBER 3, 2020  
COUNTY OF MARICOPA  
STATE OF ARIZONA**

---

---

Shall the Governing Board of Tolleson Elementary School District No. 17 of Maricopa County, Arizona (the "District"), adopt a General Maintenance and Operation Budget that includes an amount that exceeds the revenue control limit specified by statute by 15% for fiscal year 2021/2022 and for six subsequent years as described below? The fiscal year 2021/2022 budget override authority represents an extension of the existing budget override authority which is scheduled to phase down by one-third for fiscal year 2022/2023, by another one-third for fiscal year 2023/2024, and terminate beginning fiscal year 2024/2025 if the voters do not approve the override.

The amount of the proposed continuation of the budget increase of the proposed budget over the alternate budget for fiscal year 2021/2022 is \$0. In fiscal years 2021/2022 through 2025/2026 the amount of the proposed increase will be 15% of the District's revenue control limit in each of such years, as provided in Section 15-481(P) of the Arizona Revised Statutes. In fiscal years 2026/2027 and 2027/2028 the amount of the proposed increase will be 10% and 5%, respectively, of the District's revenue control limit in each of such years, as provided in Section 15-481(P) of the Arizona Revised Statutes.

Any budget increase continuation authorized by this election shall be entirely funded by a levy of taxes on the taxable property in this school district for the year for which adopted and for six (6) subsequent years, shall not be realized from monies furnished by the state and shall not be subject to the limitation on taxes specified in Article IX, Section 18, Constitution of Arizona. Based on the current net assessed valuation used for secondary property tax purposes, to fund the proposed continuation of the increase in the school district's budget would require an estimated continuation of a tax rate of \$1.19 per one hundred dollars of assessed valuation used for secondary property tax purposes and is in addition to the school district's tax rate that will be levied to fund the school district's revenue control limit allowed by law.

**BUDGET OVERRIDE CONTINUATION, YES  
BUDGET OVERRIDE CONTINUATION, NO**

**FULL BALLOT TEXT**

**BALLOT FORMAT / SAMPLE BALLOT  
TOLLESON ELEMENTARY SCHOOL DISTRICT NO. 17  
SPECIAL ELECTION  
NOVEMBER 3, 2020  
COUNTY OF MARICOPA  
STATE OF ARIZONA**

**QUESTION**

A **“YES”** vote shall authorize the Tolleson Elementary School District Governing Board to continue the existing maintenance and operation budget override authority and resulting tax.

A **“NO”** vote shall not authorize the Tolleson Elementary School District Governing Board to continue the existing maintenance and operation budget override authority and resulting tax.

**BUDGET OVERRIDE CONTINUATION, YES**

**BUDGET OVERRIDE CONTINUATION, NO**

**SAMPLE BALLOT**

## IMPORTANT VOTER INFORMATION

Every qualified elector at a voting location is required to show proof of identity before receiving a ballot. The elector shall announce his/her name and place of residence to the election official and present one form of identification from List #1 that bears the name, address, and photograph of the elector **OR** two different forms of identification from List #2 that bear the name and address of the elector **OR** two different forms of identification from List #3.

An elector who does not provide one form of identification from List #1 that bears the name, address, and photograph of the elector **OR** two different forms of identification from List #2 or List #3 that bear the name and address of the elector shall not be issued a regular ballot, but shall receive a provisional ballot and will have **five (5) days** after a Federal General election and **three (3) days** after any other election to provide sufficient ID to the County Recorder in order for their provisional ballot to count.

***ID MUST reasonably match the precinct register.*** Identification is “valid” unless it can be determined on its face that it has expired.

### **LIST #1: Photo identification with name and address – ONE REQUIRED**

*Acceptable forms of identification with photograph, name, and address of the elector:*

- Valid Arizona driver license
  - Valid Arizona non-operating identification license
  - Tribal enrollment card or other form of tribal identification
  - U.S. Federal, State or Local Government issued identification
- OR -

### **LIST #2: Non-photo identification (name and address only) – TWO REQUIRED**

*Acceptable forms of identification without a photograph that bears the name and address of the elector:*

- Utility bill of the elector that is dated within ninety days of the date of the election. A utility bill may be for electric, gas, water, solid waste, sewer, telephone, cellular phone, or cable television
- Bank or credit union statement that is dated within ninety days of the election
- Valid Arizona vehicle registration or vehicle insurance card
- Indian census card, Tribal enrollment card or other form of tribal identification

- Property tax statement
- Recorder’s certificate or Voter Registration card – to obtain a digital/printable voter registration card, visit [www.GetID.Maricopa.Vote](http://www.GetID.Maricopa.Vote)
- U.S. Federal, State or Local Government issued identification
- Any “Official Election Material” mailing bearing the voter’s name and address

### **LIST #3: Mix and Match from List #1 and List #2 – TWO REQUIRED**

- Any Valid Picture ID from List #1 in which the address does not reasonably match the precinct register or that does not contain an address **accompanied by** a non-photo ID from List #2 in which the address does reasonably match the precinct register
- U.S. Passport without address and one item from List #2
- U.S. Military identification without address and one item from List #2

### **VOTER INFORMATION**

1. The polls are open on Election Day from 6:00 a.m. to 7:00 p.m.
2. Every qualified elector is required to show proof of identity at the voting location before receiving a ballot.
3. For the purpose of assisting in casting a ballot, any voter may be accompanied into the voting booth by a person of their choice with the following exception: A person who is a candidate appearing on the ballot (**other than a precinct committeeman candidate**) or who has been employed by or volunteered for a candidate, campaign, political organization or political party in that election is not eligible to assist any voter.
4. Sample ballots or informational pamphlets may be brought to the voting place and may be taken into the voting booth on the day of the elections.
5. Any qualified voter who at 7:00 p.m. is in the line of waiting voters shall be allowed to prepare and cast their ballot.

### **QUALIFICATIONS TO VOTE**

In order to vote in this election, you must have been registered in a precinct within the boundaries of the school district on or before midnight, **Monday, October 5, 2020**. If you do not know if you are qualified to vote, you can check your status online at [www.BallotStatus.Maricopa.Vote](http://www.BallotStatus.Maricopa.Vote) or [www.BeBallotReady.Vote](http://www.BeBallotReady.Vote). You may also call the Maricopa County Recorder’s Office at 602-506-1511.

**PLEASE BE SURE TO CHECK THE MAILING PANEL ON THIS PAMPHLET; IT TELLS YOU WHERE TO VOTE.**

**For information about voting assistance for voters with disabilities, please call: 602-506-1511 or 602-506-2348 (TDD)**

## **PERMANENT EARLY VOTING LIST VOTERS**

Individuals who have signed up to be on the Permanent Early Voting List (PEVL) and who are eligible to vote in this election will **automatically** be sent an early ballot on the first day of early voting (October 7, 2020) unless they contact the department by **Saturday, September 19, 2020** to indicate that: 1) they do not wish to receive an early ballot for this election or, 2) wish to be removed completely from the Permanent Early Voting List. To check to see if you are on the Permanent Early Voting List or for information on how to update or be removed from the Permanent Early Voting List, please visit our website at **[www.Request.Maricopa.Vote](http://www.Request.Maricopa.Vote)** or **[www.BeBallotReady.Vote](http://www.BeBallotReady.Vote)** or contact our department at 602-506-1511.

## **EARLY VOTING**

Individuals who are eligible to vote in this election and who wish to vote an early ballot in person may appear at any of the vote centers located throughout the county beginning **Wednesday, October 7, 2020**. For those locations and hours of operation, please visit **[www.Locations.Maricopa.Vote](http://www.Locations.Maricopa.Vote)** or call 602-506-1511. In-person voting can take place until 5:00 p.m. on **October 30, 2020**, the Friday prior to the election.

Requests for a mail ballot can be made by calling the Maricopa County Elections Department at 602-506-1511 or 602-506-2348 (TDD). Written requests may be sent to the Maricopa County Elections Department, 510 S. 3rd Ave., Phoenix, 85003 and Internet requests can be made at the following site: **[www.Request.Maricopa.Vote](http://www.Request.Maricopa.Vote)**. **Written, Phone or Internet requests must be received by the Office of the County Recorder no later than 5:00 p.m., on the second Friday preceding the election (October 23, 2020). Written requests should include:**

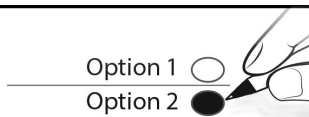
- 1) Name and residence address;
- 2) Birth date;
- 3) Election for which the ballot is requested;
- 4) Address where the ballot is to be mailed if different than residence address;
- 5) Signature of requestor.

In order to be valid and counted, the mailed ballot and signed Affidavit must be received by the Office of the County Recorder or other officer in charge of elections or deposited at any voting location in the county **no later than 7:00 p.m. on Election Day, November 3, 2020**.

# INSTRUCTIONS FOR VOTING

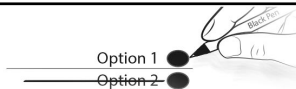
## TO VOTE:

- ✓ Use a black ballpoint pen (no red ink)
- ✓ Fill in the oval next to your selection
- ✓ For Candidate Offices, vote for no more than the number to elect as noted on your Official Ballot (e.g. VOTE FOR NOT MORE THAN \_\_\_)



## IF YOU MAKE A MISTAKE:

- ✓ Cross out your mistake
- ✓ Fill in the oval next to your corrected selection



## TO VOTE FOR A WRITE-IN CANDIDATE:

- ✓ Write in a valid\* Write-In candidate's name
- ✓ Fill in the oval next to that name

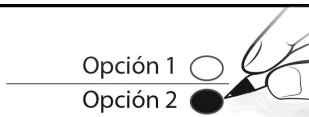


\*For a list of valid WRITE-IN candidates and/or WITHDRAWN candidates, if applicable, please visit: <https://CandidateList.Maricopa.Vote>

# INSTRUCCIONES PARA VOTAR

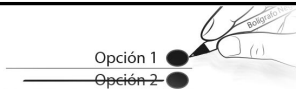
## PARA VOTAR:

- ✓ Use un bolígrafo negro (no use tinta roja)
- ✓ Llene el óvalo a la par de su selección
- ✓ Para Cargos de Candidatos, vote por no más del número a elegir como se indica en su Boleta Electoral Oficial (por ej. VOTE POR NO MÁS DE \_\_\_)



## SI COMETE UN ERROR:

- ✓ Tache su error
- ✓ Llene el óvalo a la par de su selección correcta



## PARA VOTAR POR UN CANDIDATO AGREGADO POR ESCRITO:

- ✓ Escriba el nombre de un candidato agregado por escrito válido\*
- ✓ Llene el óvalo a la par de ese nombre



\*Para una lista de candidatos AGREGADOS POR ESCRITO válidos y/o candidatos RETIRADOS, si corresponde, por favor visite: <https://ListadeCandidatos.Maricopa.Voto>



## A LOS VOTANTES DEL DISTRITO

El martes 3 de noviembre de 2020, los votantes del Distrito Escolar Primario Núm. 17 de Tolleson decidirán el nivel de gastos en el Distrito. La ley de Arizona establece restricciones en los gastos de un distrito escolar para cada año fiscal si no reciben aprobación explícita de los votantes del Distrito.

Esta información les proporciona a los votantes datos sobre esta elección. Su responsabilidad es indicar en su boleta si usted cree que el Distrito debe operar dentro del límite de gastos existente o si se le debe permitir sobrepasar el límite.

Tenga en cuenta que si la elección especial de aumento al presupuesto se aprueba, la cantidad incrementada se agregará al presupuesto del Distrito por el número de años subsiguientes de acuerdo con lo que se especifica en la boleta electoral.

Por favor estudie cuidadosamente los materiales que contiene este folleto para estar informado sobre sus decisiones respecto a este asunto.

Atentamente,

A handwritten signature in black ink, appearing to read 'Steve Watson', followed by a long horizontal line extending to the right.

Steve Watson  
Superintendente Escolar  
Condado de Maricopa

(La publicación del Folleto Informativo está ordenada por los Estatutos Revisados de Arizona § 15-481. Los distritos escolares tienen orden de distribuir folletos informativos en todos los hogares dentro del Distrito en los que resida un elector con derecho a voto.)

**DISTRITO ESCOLAR PRIMARIO NÚM. 17 DE TOLLESON  
3 DE NOVIEMBRE DE 2020**

**AUMENTO DEL 15% AL PRESUPUESTO DE MANTENIMIENTO Y OPERACIONES**

**UNA DECLARACIÓN SOBRE POR QUÉ SE HA CONVOCADO A UNA  
ELECCIÓN DE AUMENTO DEL 15% AL PRESUPUESTO DE  
MANTENIMIENTO Y OPERACIONES**

El Consejo Directivo del Distrito ha convocado a una elección especial de aumento al presupuesto que se llevará a cabo el 3 de noviembre de 2020 para solicitar la autorización de los votantes para sobrepasar el Límite del Presupuesto de Mantenimiento y Operaciones por un 15% del límite de control de ingresos para financiar programas existentes, dicho aumento al presupuesto estará vigente por un período de siete años. El presupuesto autorizado por esta elección se financiará de un gravamen de impuestos sobre propiedades sujetas a impuestos dentro del Distrito. El propuesto aumento al presupuesto es una continuación del existente aumento del 15% al presupuesto.

Con la aprobación de los votantes para continuar con el aumento al presupuesto, se calcula que la cantidad total del aumento al presupuesto para el año fiscal 2021/2022 será de \$2,622,087. Si no se aprueba el aumento al presupuesto, el existente aumento del 15% al presupuesto se eliminará gradualmente reduciéndose por un tercio (\$874,029) en 2022/2023 y por otro tercio en el año fiscal 2023/2024. Cada reducción de un tercio reduciría la tasa de impuestos secundarios por aproximadamente \$0.40. El cálculo de la tasa de impuestos secundarios sobre la propiedad necesaria para financiar el aumento al presupuesto total es de \$1.19 por \$100 de valoración neta tasada usada para fines de impuestos secundarios. La tasa de impuestos secundarios que se calcula para el propuesto aumento al presupuesto es aproximadamente igual a la tasa de impuestos secundarios existente para el aumento al presupuesto actual, puesto que este aumento al presupuesto mantendrá programas que han estado en vigor con las aprobaciones de aumento al presupuesto del año anterior.

El cálculo del costo de la continuación del aumento al presupuesto total para el dueño de una vivienda con un valor limitado de propiedad de \$85,510 (el valor promedio de un hogar en el Distrito) sería de aproximadamente \$101 por año.

El aumento del 15% al Presupuesto de Mantenimiento y Operaciones continuará el financiamiento para programas que actualmente sirven a los estudiantes del Distrito. Este aumento al presupuesto apoya los esfuerzos del Distrito para ayudar a mantener los niveles de servicio actuales:

- Kindergarten de día completo
- Clases de arte
- Clases de tecnología
- Clases de educación física
- Clases de banda (jazz, jazz latino, mariachi, de marcha y concierto)
- Programas de educación alternativa
- Atletismo ampliado
- Consejeros para liderazgo JAG (Jobs for Arizona Graduates/Trabajos para los Graduados de Arizona)
- Trabajadora social

**DISTRITO ESCOLAR PRIMARIO NÚM. 17 DE TOLLESON  
3 DE NOVIEMBRE DE 2020**

**AUMENTO DEL 15% AL PRESUPUESTO DE MANTENIMIENTO Y OPERACIONES VALORACIÓN TASADA Y CÁLCULO DE LAS CANTIDADES DE IMPUESTOS SECUNDARIOS POR A.R.S. § 15-481(B)**

Cantidad total del presupuesto de M&O para el año actual (2020/2021)	\$19,870,019
Cantidad total del presupuesto propuesto de M&O para el 2021/2022 con aprobación de los votantes para el aumento al presupuesto (1)	\$20,466,120
Cantidad total del presupuesto alterno de M&O para el 2021/2022 sin aprobación de los votantes para el aumento al presupuesto (1)	\$20,466,120
Cálculo de los ingresos para financiar el aumento del 15% al presupuesto de M&O	\$2,622,087
Valoración Neta Tasada Actual del Distrito usada para Fines de Impuestos Secundarios a la Propiedad (2)	\$221,076,744
Cálculo de la Tasa de Impuestos por \$100 de Valoración Neta Tasada usada para Fines de Impuestos Secundarios a la Propiedad para financiar el aumento del 15% al presupuesto de M&O	\$1.1861

**De conformidad con A.R.S. § 15-481(B)(11):** La valoración neta tasada y el cálculo de la cantidad de impuestos secundarios a la propiedad para financiar el aumento, si se adopta el presupuesto propuesto para el 2021/2022 para cada uno de los siguientes será:

	<u>Valor Limitado de Propiedad</u>	<u>Índice de Tasación</u>	<u>Cálculo de Valor Tasado (3)</u>	<u>Cálculo de la Tasa de Impuestos del Aumento al Presupuesto (4)</u>	<u>Cálculo de la Cantidad Anual de Impuestos</u>
(a) Una residencia ocupada por el dueño y cuya valoración tasada es el promedio de la valoración tasada de propiedad clasificada como clase tres para el año actual en el distrito escolar.	\$85,510	10%	\$8,551	\$1.1861	\$101.42
(b) Una residencia ocupada por el dueño y cuya valoración tasada es la mitad de la valoración tasada de la residencia descrita en el párrafo (a) de arriba.	\$42,755	10%	\$4,276	\$1.1861	\$50.71
(c) Una residencia ocupada por el dueño y cuya valoración tasada es el doble de la valoración tasada de la residencia descrita en el párrafo (a) de arriba.	\$171,020	10%	\$17,102	\$1.1861	\$202.85
(d) Un negocio cuya valoración tasada es el promedio de la valoración tasada de propiedad clasificada como clase uno para el año actual en el distrito escolar.	\$3,321,917	18%	\$597,945	\$1.1861	\$7,092.23

(1) La autorización del aumento del 15% al presupuesto de mantenimiento y operaciones es una continuación del existente aumento del 15% al presupuesto de mantenimiento y operaciones que autorizaron los votantes el 8 de noviembre de 2016. Si no se aprueba el aumento al presupuesto, el existente aumento del 15% al presupuesto de mantenimiento y operaciones se eliminará gradualmente reduciéndose por un tercio en el año fiscal 2022/2023 y por otro tercio en el año fiscal 2023/2024. El presupuesto propuesto y el presupuesto alterno para el 2021/2022 representan los mejores cálculos del Distrito con base a varias suposiciones relacionadas con el aumento de estudiantes y otros factores que afectan los ingresos y los gastos. Al adoptar dicho presupuesto alterno, el Consejo Directivo seguirá los procedimientos prescritos en A.R.S. Sección 15-905 para la adopción de un presupuesto que no incluye aumentos propuestos no aprobados en una elección, excepto para aumentos recargados para cumplir con una orden de desegregación, si corresponde.

(2) La actual valoración neta tasada para fines de impuestos secundarios a la propiedad es el valor preliminar para el 2020/2021 proporcionado por Arizona Department of Revenue e incluye valoración del Salt River Project.

(3) Calculado por Arizona Department of Revenue con base a valoración neta tasada preliminar para el 2020/2021.

(4) Por \$100 de valoración neta tasada para fines de impuestos secundarios a la propiedad.

**ARGUMENTOS A FAVOR  
DISTRITO ESCOLAR PRIMARIO NÚM. 17 DE TOLLESON  
AUMENTO DEL 15% AL PRESUPUESTO  
DE MANTENIMIENTO Y OPERACIONES**

**Los argumentos representan la opinión del(de los) Autor(es)**

El Aumento al Presupuesto de Mantenimiento y Operaciones aprobado por los votantes de Tolleson en 2016 debe renovarse. Esto no es un impuesto nuevo, sino una continuación del aumento al presupuesto. El Distrito no está buscando nuevos fondos, sólo mantener los niveles de financiamiento actuales.

Esto significa que su voto de “Sí” ayudará a mantener este financiamiento crítico para nuestras escuelas SIN aumentar su tasa de impuestos sobre la propiedad. Las grandes comunidades tienen escuelas fuertes, y estamos agradecidos por el continuo apoyo de los votantes. Tolleson puede estar legítimamente orgulloso de sus estudiantes y escuelas.

La renovación del aumento al presupuesto de Mantenimiento y Operaciones continuará proporcionando recursos educativos muy necesarios, tales como: Kindergarten de Día Completo; Clases de Arte, Tecnología, Educación Física, Banda (jazz, jazz latino, mariachi, de marcha y concierto); apoyo conductual a través de un programa de Educación Alternativa, Atletismo expandido, Consejeros y una Trabajadora Social.

Como Consejo Directivo del Distrito Escolar Primario de Tolleson, hemos convocado unánimemente a esta elección y le pedimos su apoyo votando que Sí para renovar el aumento al presupuesto de Mantenimiento y Operaciones.

Gracias,  
Consejo Directivo del Distrito Escolar Primario de Tolleson

Como Alcaldesa de Tolleson y antigua educadora, sigo apoyando invertir en el éxito de nuestros niños. Brindar una educación de alta calidad permite que nuestro país, estados, y ciudades desarrollen una fuerza laboral sólida, que conduce a una economía vibrante. Invertir en nuestras escuelas es esencial para crear un sistema educativo equitativo.

El Distrito Escolar Primario de Tolleson le pide a usted que renueve un aumento al presupuesto de mantenimiento y operaciones. Este no es un impuesto nuevo, sino uno que ha estado vigente por años. Esta renovación permite que el distrito continúe financiando el kindergarten de día

completo; clases de arte, educación física, banda, y tecnología; consejeros y trabajadores sociales; y clases más pequeñas.

Nuestros estudiantes, ahora más que nunca, merecen tener escuelas de calidad con maestros altamente capacitados, programas académicos sobresalientes, y habilidad para alcanzar éxito. El Distrito Escolar Primario de Tolleson espera excelencia, inspira innovación, y alcanza grandeza. Animo a los votantes a votar que SÍ por la elección del aumento al presupuesto de la Primaria de Tolleson para que los estudiantes puedan sobresalir, innovar, y triunfar!

Alcaldesa Anna Tovar  
Ciudad de Tolleson

Como Alcaldesa de Phoenix, me apasiona mejorar la vida de quienes viven en la Ciudad, especialmente nuestros niños. Para tener una comunidad vibrante, próspera, necesitamos invertir en la educación de nuestros estudiantes.

El Distrito Escolar Primario de Tolleson les está solicitando a los votantes que aprueben un aumento al presupuesto de mantenimiento y operaciones. Este aumento al presupuesto es una continuación de un aumento al presupuesto que ya está en vigor, y no aumentará sus impuestos. Con su apoyo, el aumento al presupuesto continúa ayudando a financiar programas como kindergarten de día completo; tamaños de clase más pequeñas; materiales para clases de ciencias, tecnología, ingeniería, y matemáticas; y expandir atletismo.

Es nuestra responsabilidad cívica apoyar a nuestros estudiantes, y los animo a votar que SÍ por la elección del aumento al presupuesto del Distrito Escolar Primario de Tolleson. ¡Nuestros estudiantes serán nuestros futuros líderes, y se merecen nuestro continuo apoyo!

Alcaldesa Kate Gallego  
Ciudad de Phoenix

Como Vicealcaldesa de Phoenix, y también como mamá, apoyo a nuestras escuelas locales y quiero la mejor educación para nuestros niños. La visión del Distrito Escolar Primario de Tolleson es “Esperar Excelencia, Inspirar Innovación, y Alcanzar Grandeza,” y lo logran mediante la programación innovadora que se ofrece a los estudiantes. Para que el distrito continúe ofreciendo estos excelentes programas, ellos necesitan su ayuda y apoyo.

El Distrito Escolar Primario de Tolleson está pidiendo a los votantes que aprueben un aumento al presupuesto de mantenimiento y operaciones. El aumento al presupuesto ayudará a continuar financiando programas como kindergarten de día completo; tamaños de clase más pequeños; pagar por materiales de ciencias, tecnología, ingeniería y matemáticas; y expandir atletismo. Este aumento al presupuesto es una continuación de un aumento al presupuesto que ya está en vigor y no aumentará sus impuestos.

Por favor acompáñeme a votar que SÍ por la elección de aumento al presupuesto del Distrito Escolar Primario de Tolleson.

Vicealcaldesa Betty Guardado  
Ciudad de Phoenix

Como legisladores del Distrito Legislativo 19, sabemos lo importante que es apoyar una educación de calidad. También hemos sido testigos de la negativa de la legislatura a financiar adecuadamente nuestras escuelas.

La excelencia educativa es crítica para el éxito de nuestras comunidades y nuestro futuro mientras buscamos crear estudiantes instruidos que serán ciudadanos globales. Pueden vivir localmente, pero trabajarán a nivel mundial, y deben estar preparados y equipados para trabajar en entornos en constante cambio. Podemos ayudar poniendo de nuestra parte y apoyando la continuación de la elección de aumento al presupuesto del Distrito Escolar Primario de Tolleson. El aumento al presupuesto permitirá que el distrito continúe brindando programas sobresalientes como kindergarten de día completo; clases de banda (jazz, jazz latino, Mariachi, marcha y concierto); clases de educación alternativa; clases de arte/educación física/tecnología; y tamaños de clase más pequeños.

Por favor acompañe a sus legisladores del DL 19 para apoyar este importante esfuerzo. Vote que SÍ por nuestros estudiantes y su futuro votando que SÍ por el aumento al presupuesto del Distrito Escolar Primario de Tolleson.

Lupe Contreras  
Senador Estatal, Distrito Legislativo 19

Diego Espinoza  
Representante Estatal, Distrito Legislativo 19

Lorenzo Sierra  
Representante Estatal, Distrito Legislativo 19

Estimado Votante,

Como maestra en el Distrito Escolar Primario de Tolleson, conozco de primera mano la excelente educación que reciben nuestros niños. Estamos muy orgullosos de nuestro currículo, programas, y altas expectativas para nuestros estudiantes. Para que podamos continuar brindando excelentes oportunidades educativas, necesitamos su ayuda.

El Distrito Escolar Primario de Tolleson les está pidiendo a los votantes que renueven un aumento al presupuesto existente. Este no es un impuesto nuevo, sino la continuación de un aumento al presupuesto que ya está en vigor. El aumento al presupuesto paga por kindergarten de día completo, clases de menor tamaño, y materiales para ciencias, tecnología, ingeniería, y matemáticas.

Para que nuestros estudiantes estén listos para la escuela secundaria, necesitamos su ayuda votando que Sí por este aumento al presupuesto. Hagamos todos nuestra parte para ayudar a educar a nuestros niños.

Sinceramente,  
Aisha Brooks Austin  
Maestra Porfirio H. Gonzales

Como consejera escolar en el Distrito Escolar Primario de Tolleson, sé de primera mano la excelente educación que nuestros estudiantes reciben. Mientras que los maestros brindan la parte académica del aprendizaje, los consejeros escolares brindan habilidades de vida necesarias para preparar a nuestros niños para el mundo real. Los maestros ya tienen un plato lleno. Es por eso que suministrar estos fondos es tan crucial. Los consejeros escolares les brindan a estudiantes un sentido de seguridad y protección al ayudar a minimizar el acoso escolar, construir relaciones sólidas con estudiantes, y fomentar una positiva comunidad escolar. Los consejeros escolares ofrecen este nivel adicional de apoyo mediante la enseñanza de lecciones específicas en el aula sobre autoestima, respeto, confianza, habilidades de resolución de problemas, entre otros aprendizajes sociales y emocionales.

El Distrito Escolar Primario de Tolleson les está pidiendo a los votantes que renueven un aumento al presupuesto existente. Este no es un impuesto nuevo, sino la continuación de un aumento al presupuesto que ya está en vigor. El aumento al presupuesto paga por un consejero de tiempo completo en cada escuela, kindergarten de día completo, arte, educación física, tecnología, banda, entre otros programas educativos.

Para que nuestros estudiantes estén preparados para la escuela secundaria, la universidad y las carreras, necesitamos su ayuda votando que Sí sobre este aumento al presupuesto. Juntos, podemos hacer nuestra parte en la educación de nuestros niños.

Janine Menard

Estimados Miembros de la Comunidad,

Como propietario de negocio en Tolleson, no hay nada más importante que preparar a nuestros niños para la universidad y para ser nuestros futuros líderes empresariales. Para que los sueños de nuestros niños se conviertan en realidad, ellos necesitan nuestra ayuda.

El Distrito Escolar Primario de Tolleson le está solicitando a su comunidad que vuelva a autorizar un aumento al presupuesto. Este no es un impuesto nuevo, sino uno que ya está en vigor. El aumento al presupuesto paga por kindergarten de día completo, arte, educación física, banda y otros programas educativos.

La comunidad empresarial ha apoyado por mucho tiempo a nuestras escuelas locales, y estoy pidiendo su apoyo continuo del Distrito Escolar Primario de Tolleson votando que Sí por este aumento al presupuesto. Con su apoyo, estamos ayudando a moldear a nuestros futuros líderes empresariales.

Curt Keesler  
Pete's Fish & Chips

Soy un padre en el Distrito Escolar Primario de Tolleson, y apoyo las próximas elecciones del aumento al presupuesto. El Distrito Escolar Primario de Tolleson brinda a los estudiantes oportunidades que mejoran su experiencia educativa en cada paso del camino. Los niños se benefician de los muchos programas apoyados por este aumento al presupuesto, incluyendo trabajadores sociales, kindergarten de día completo, así como educación de arte y música.

El aumento al presupuesto del Distrito Escolar Primario de Tolleson ha estado vigente por muchos años y ¡les pido que me acompañen votando que Sí! este noviembre para continuarlo. Los padres, y toda la comunidad del distrito deben comprometerse a excelencia en todas nuestras escuelas del TEDS. Nuestros niños se merecen la mejor de las



oportunidades, ¡y todos podemos hacer nuestra parte votando SÍ!

Sinceramente,  
Padre del Distrito Escolar Primario de Tolleson

Western Maricopa Coalition (WESTMARC) es una asociación pública-privada de 15 comunidades, empresas y sectores educativos en el Valle Oeste del Área Metropolitana de Phoenix. WESTMARC, se formó en 1990 para abordar problemas importantes que enfrenta la prosperidad económica del Valle Oeste.

WESTMARC se enfoca en trabajos de alta calidad para esta región y es el eje de la organización para la implementación del plan regional de mano de obra, West Valley Pipeline. La educación y desarrollo de la fuerza laboral son fundamentales para una economía fuerte. Un sistema educativo fuerte es clave para una comunidad fuerte. Como presidente y Directora Ejecutiva de WESTMARC, le pido que me acompañe en apoyo de la elección del aumento al presupuesto del Distrito Escolar Primario de Tolleson.

La Primaria de Tolleson le está pidiendo a los votantes renovar un aumento al presupuesto de mantenimiento y operaciones. Este no es un impuesto nuevo, pero uno que ha estado en vigor desde hace años. Esta renovación le permite al distrito tener tamaños de clase más pequeños, kindergarten de día completo, contratar consejeros y trabajadores sociales, y financiar materiales para clases de ciencias, tecnología, ingeniería y matemáticas.

Para garantizar una vibrante economía, debemos invertir en nuestro futuro invirtiendo en la educación de nuestros estudiantes. Lo animo a votar que SÍ por la elección de aumento al presupuesto del Distrito Escolar Primario de Tolleson. El retorno de su inversión hace al Valle Oeste más fuerte.

Sintra Hoffman  
Presidente y Directora Ejecutiva de WESTMARC

**ARGUMENTOS EN CONTRA  
DISTRITO ESCOLAR PRIMARIO NÚM. 17 DE TOLLESON  
AUMENTO DEL 15% AL PRESUPUESTO  
DE MANTENIMIENTO Y OPERACIONES**

**(No se recibieron argumentos a favor)**

**DISTRITO ESCOLAR PRIMARIO NÚM. 17 DE TOLLESON  
ELECCIÓN ESPECIAL  
3 DE NOVIEMBRE DE 2020  
CONDADO DE MARICOPA  
ESTADO DE ARIZONA**

**TEXTO COMPLETO DE LA BOLETA**

¿Debe el Consejo Directivo del Distrito Escolar Primario Núm. 17 de Tolleson del Condado de Maricopa, Arizona (el “Distrito”), adoptar un Presupuesto General de Mantenimiento y Operaciones que incluya una cantidad que sobrepase el límite de control de ingresos especificado por ley por un 15% para el año fiscal 2021/2022 y por seis años fiscales subsiguientes según se describe a continuación? La autorización de aumento al presupuesto del año fiscal 2021/2022 representa una extensión de la autorización de aumento al presupuesto existente que está programada para reducirse por un tercio en el año fiscal 2022/2023, por otro tercio en el año fiscal 2023/2024, y finalizar en el año fiscal 2024/2025 si los votantes no aprueban el aumento al presupuesto.

Se calcula que la cantidad de la propuesta continuación del incremento al presupuesto del presupuesto propuesto sobre el presupuesto alterno para el año fiscal 2021/2022 será \$0. En los años fiscales 2021/2022 hasta 2025/2026 la cantidad del incremento propuesto será del 15% del límite de control de ingresos del Distrito en cada uno de dichos años, de conformidad con la Sección 15-481(P) de los Estatutos Revisados de Arizona. En los años fiscales 2026/2027 y 2027/2028 la cantidad del incremento propuesto será del 10% y del 5%, respectivamente, del límite de control de ingresos del Distrito en cada uno de dichos años, de conformidad con la Sección 15-481(P) de los Estatutos Revisados de Arizona.

Cualquier continuación de aumento al presupuesto autorizada por esta elección se financiará en su totalidad de un gravamen de impuestos a propiedades sujetas a impuestos en este distrito escolar para el año en que se adopte y por seis (6) años subsiguientes, no se llevará a cabo con dineros suministrados por el estado y no estará sujeta al límite de impuestos especificado en el Artículo IX, Sección 18, Constitución de Arizona. Con base en la actual valoración neta tasada usada para fines de impuestos secundarios sobre la propiedad, para financiar la propuesta continuación del aumento en el presupuesto del distrito escolar se requeriría la continuación de una tasa de impuestos que se calcula en \$1.19 por cien dólares de valoración tasada usada para fines de impuestos secundarios sobre la propiedad y es además de la tasa de impuestos del distrito escolar que se recargará para financiar el límite de control de ingresos del distrito que permite la ley.

**CONTINUACIÓN DE AUMENTO AL PRESUPUESTO, SÍ  
CONTINUACIÓN DE AUMENTO AL PRESUPUESTO, NO**

**FORMATO DE LA BOLETA / BOLETA DE MUESTRA  
DISTRITO ESCOLAR PRIMARIO NÚM. 17 DE TOLLESON  
ELECCIÓN ESPECIAL  
3 DE NOVIEMBRE DE 2020  
CONDADO DE MARICOPA  
ESTADO DE ARIZONA**

**PREGUNTA**

Un voto de **“SÍ”** autorizará al Consejo Directivo del Distrito Escolar Primario de Tolleson a continuar la existente autorización de aumento al presupuesto de mantenimiento y operaciones y el impuesto resultante.

Un voto de **“NO”** no autorizará al Consejo Directivo del Distrito Escolar Primario de Tolleson a continuar la existente autorización de aumento al presupuesto de mantenimiento y operaciones y el impuesto resultante.

**CONTINUACIÓN DE AUMENTO AL PRESUPUESTO, SÍ**

**CONTINUACIÓN DE AUMENTO AL PRESUPUESTO, NO**

**BOLETA DE MUESTRA**

## OTRA INFORMACIÓN IMPORTANTE PARA LOS VOTANTES

Todos los electores con derecho a votar deben presentar prueba de identidad en el lugar de votación antes de recibir una boleta. El elector le informará su nombre y lugar de residencia al oficial electoral y presentará una forma de identificación de la Lista #1 que tenga el nombre, la dirección y la fotografía del elector **O** dos formas de identificación diferentes de la Lista #2 que tengan el nombre y la dirección del elector **O** dos formas de identificación diferentes de la Lista #3.

A un elector que no suministre una forma de identificación de la Lista #1 que lleve el nombre, la dirección y la fotografía del elector **O** dos formas de identificación diferentes de la Lista #2 o Lista #3 que lleven el nombre y la dirección del elector no se le podrá emitir una boleta regular, pero recibirá una boleta provisional y tendrá **cinco (5) días** después de una elección Federal General y **tres (3) días** después de cualquier otra elección para suministrarle identificación adecuada al Encargado del Registro del Condado para que su boleta provisional se incluya en el conteo.

***La Identificación DEBE coincidir razonablemente con el registro del recinto electoral.*** Una identificación es “válida” a menos que se pueda determinar que ha caducado.

### **LISTA #1: Identificación con fotografía, nombre y dirección – SE REQUIERE UNA**

*Formas de identificación aceptables con fotografía, nombre y dirección del elector:*

- Licencia válida de Arizona para conducir
- Licencia de identificación válida de Arizona sin permiso para conducir
- Tarjeta de inscripción tribal u otra forma de identificación tribal
- Identificación emitida por el Gobierno Federal, Estatal o Local de los Estados Unido

- O -

### **LISTA #2: Identificación sin fotografía (solamente nombre y dirección) – SE REQUIEREN DOS**

*Formas de identificación aceptables sin fotografía que lleven el nombre y la dirección del elector:*

- Factura de servicios públicos del elector con fecha de no más de noventa días antes de la fecha de la elección. Una factura de servicios públicos puede ser por electricidad, gas, agua, basura, alcantarillado, teléfono, teléfono celular, o televisión de cable
- Estado de cuenta de banco o cooperativa de crédito que tenga fecha

- de no más de noventa días antes de la elección
- Registro válido de vehículo de Arizona o tarjeta de seguro del vehículo
  - Tarjeta de censo indígena, tarjeta de inscripción Tribal u otra forma de identificación tribal
  - Declaración de impuestos sobre la propiedad
  - Certificado del Encargado del Registro o tarjeta de Inscripción de Votante – para obtener una tarjeta de inscripción de votante digital/imprimible, visite [www.GetID.Maricopa.Vote](http://www.GetID.Maricopa.Vote)
  - Identificación emitida por el gobierno Federal, Estatal o Local de los Estados Unidos
  - Cualquier “Material Electoral Oficial” enviado por correo que tenga el nombre y la dirección del votante

### **LISTA #3: Combinación de la Lista #1 y Lista #2 – SE REQUIEREN DOS**

- Cualquier Identificación Válida con Fotografía de la Lista #1 en la que la dirección no coincide razonablemente con el registro del recinto electoral o que no tiene una dirección **acompañada de** una identificación sin foto de la Lista #2 en la que la dirección coincide razonablemente con el registro del recinto electoral.
- Pasaporte de los Estados Unidos sin dirección y algún documento de la Lista #2
- Identificación Militar de los Estados Unidos sin dirección y un documento de la Lista #2

### **INFORMACIÓN A LOS VOTANTES**

1. Las urnas están abiertas en el Día de la Elección de 6:00 a.m. a 7:00 p.m.
2. Todos los electores con derecho a voto deben presentar prueba de identidad en el lugar de votación antes de recibir una boleta.
3. Con el propósito de ayudar a emitir un voto, cualquier votante puede entrar en la casilla de votación acompañado de una persona de su escogencia con la siguiente excepción: Una persona que es un candidato que aparece en la boleta (**a excepción de un candidato a miembro de comité de recinto**) o una persona que haya estado empleada por o trabajado de voluntaria para un candidato, campaña, organización política o partido político en esta elección no puede ayudar a ningún votante.
4. Se pueden llevar boletas de muestra o folletos informativos al lugar de votación y se pueden tener dentro de la casilla de votación en el día de las elecciones.
5. A cualquier votante con derecho a votar que se encuentre esperando en la fila de votantes a las 7:00 p.m. se le permitirá preparar y emitir su boleta electoral.

## REQUISITOS PARA VOTAR

Para poder votar en esta elección, usted debe haberse inscrito en un recinto dentro de los límites del distrito escolar el o antes de la medianoche del **lunes 5 de octubre de 2020**. Si usted no sabe si tiene derecho a votar, usted debe revisar su situación en línea en [www.BallotStatus.Maricopa.Vote](http://www.BallotStatus.Maricopa.Vote) o [www.BeBallotReady.Vote](http://www.BeBallotReady.Vote). Usted también puede llamar a la Oficina del Encargado del Registro del Condado de Maricopa al 602-506-1511.

### **POR FAVOR ASEGÚRESE DE REVISAR LA ETIQUETA DE LA DIRECCIÓN EN ESTE FOLLETO PUES LE INDICA A DÓNDE DEBE VOTAR.**

**Para información sobre ayuda para votar para votantes con discapacidades, por favor llamar al: 602-506-1511 o al 602-506-2348 (TDD)**

## LISTA PERMANENTE DE VOTANTES PARA VOTACIÓN TEMPRANA

A las personas que hayan solicitado inclusión en la Lista Permanente para Votación Temprana (cuyas siglas en inglés son PEVL) y que tengan derecho a votar en esta elección se les enviará una boleta temprana **automáticamente** el primer día de la votación temprana (7 de octubre de 2020) a menos que se comuniquen con el departamento a más tardar el **sábado 19 de septiembre de 2020** para indicar que: 1) no desean recibir una boleta temprana para esta elección o, 2) desean que los eliminen completamente de la Lista Permanente para Votación Temprana. Para revisar si usted está en la Lista Permanente para Votación Temprana o para recibir información sobre cómo actualizar o que lo eliminen de la Lista Permanente para Votación Temprana, por favor visite nuestro sitio web en [www.Request.Maricopa.Vote](http://www.Request.Maricopa.Vote) o [www.BeBallotReady.Vote](http://www.BeBallotReady.Vote) o comuníquese con nuestro departamento en el 602-506-1511.

## VOTACIÓN TEMPRANA

Las personas que tengan derecho a votar en esta elección y que deseen hacerlo en persona por medio de una boleta temprana, pueden ir a cualquiera de los centros de votación localizados en todo el condado a partir del **miércoles 7 de octubre de 2020**. Para obtener las direcciones y horas de operación, por favor visite [www.Locations.Maricopa.Vote](http://www.Locations.Maricopa.Vote) o llame al 602-506-1511. La votación en persona puede hacerse hasta las 5:00 p.m. del 30 **de octubre de 2020**, el viernes anterior a la elección.

Se puede solicitar el envío de una boleta por correo llamando a Maricopa County Elections Department (Departamento de Elecciones del Condado de Maricopa) al 602-506-1511 o al 602-506-2348 (TDD). Se pueden enviar

solicitudes por escrito a Maricopa County Elections Department, 510 S. 3rd Ave., Phoenix, 85003 y se pueden hacer solicitudes por Internet en la siguiente página electrónica: **www.Request.Maricopa.Vote**. **Las solicitudes por Escrito, por Teléfono o por la Internet deben ser recibidas por la Oficina del Encargado del Registro del Condado a más tardar a las 5:00 p.m. del segundo viernes antes de la elección (23 de octubre de 2020). Las solicitudes por escrito deben incluir:**

- 1) Nombre y dirección del domicilio;
- 2) Fecha de nacimiento;
- 3) Elección para la que se solicita la boleta;
- 4) Dirección donde debe enviarse la boleta si es diferente a la dirección del domicilio;
- 5) Firma del solicitante.

Para que la boleta sea válida y se incluya en el conteo, la boleta enviada por correo y la Declaración Jurada firmada deben ser recibidas por la Oficina del Encargado del Registro del Condado u otro oficial a cargo de las elecciones o depositadas en cualquier lugar de votación en el condado **a más tardar a las 7:00 p.m. del Día de la Elección, el 3 de noviembre de 2020.**



**Tolleson Elementary School District No. 17**  
**9261 W Van Buren St**  
**Tolleson, AZ 85353**

PRSRT STD  
U S POSTAGE  
**PAID**  
PHOENIX AZ  
PERMIT #1335

**OFFICIAL VOTING MATERIALS**  
**MATERIALES OFICIALES PARA VOTAR**

**IMPORTANT INFORMATION / INFORMACIÓN IMPORTANTE**

**VOTE ANYWHERE!!!**

To find a Vote Center nearest you, visit  
[www.Locations.Maricopa.Vote](http://www.Locations.Maricopa.Vote) or call **602-506-1511**.

**VOTE EN CUALQUIERA!!!**  
Para localizar el Centro de Votación  
más cercano a usted, visite

[www.Ubicaciones.Maricopa.Voto](http://www.Ubicaciones.Maricopa.Voto) ó llame al **602-506-1511**.

**OFFICIAL VOTING MATERIAL**

Only one publicity pamphlet has been mailed to each named household in which a registered voter resides. Please make it available to all registered voters in the household.

For information about voting assistance for voters with disabilities or on how to obtain an early ballot, please call: (602) 506-1511 or (602) 506-2348 (TDD) or visit [www.BeballoReady.Vote](http://www.BeballoReady.Vote).

You may vote at any Vote Center location in Maricopa County! Visit [www.Locations.Maricopa.Vote](http://www.Locations.Maricopa.Vote) for a list of Vote Centers or contact the Maricopa County Elections Department at (602) 506-1511.

**MATERIAL ELECTORAL OFICIAL**

Se ha enviado solamente un folleto publicitario a cada hogar nombrado en el que reside un votante inscrito. Por favor, póngalo a disposición de todos los votantes inscritos en el hogar.

Para obtener información sobre asistencia para votar para electores con discapacidades o sobre cómo obtener una boleta electoral temprana, llame al: (602) 506-1511 o (602) 506-2348 (TDD) o visite [www.BeballoReady.Vote](http://www.BeballoReady.Vote).

¡Usted puede votar en cualquiera de las ubicaciones de los Centros de Votación en el Condado de Maricopa! Visite [www.Locations.Maricopa.Vote](http://www.Locations.Maricopa.Vote) para obtener una lista de los Centros de Votación o comuníquese con el Departamento de Elecciones del Condado de Maricopa al (602) 506-1511.